

UN ATELIER DE ARTIZANAT LA DIERNA (ORȘOVA)

În perioada 20 iulie—27 august 1968 în curtea liceului „Ștefan Plavăț” din str. Republicii nr. 3 s-au efectuat săpături arheologice. Mai întâi a fost trasată o secțiune de 10×1 m, care, încadrînd-o în planul general de cercetare din acest oraș¹, a fost denumită secțiunea J I. Paralel cu această secțiune, la 3,5 m spre sud, am trasat o altă secțiune de 10×1 m, prelungită ulterior pînă la 13 m, secțiunea J II. Am dezvelit pe urmă întreaga suprafață dintre cele două secțiuni, împărțind-o în șase casete, notate cu A, B, C, D, E, F, fiecare de $2 \times 3,50$ m (cu excepția casetei F, cu o lățime de 3 m). A fost dezvelită astfel o suprafață de 68,5 mp (fig. 1), pînă la adîncimea de 1,80—2 m (casetele nu aveau aceeași adîncime, dar toate au fost săpate pînă la solul virgin).

Săpăturile din acest loc s-au încadrat, pe de o parte, în obiectivul general al cercetărilor arheologice de la Orșova, și anume dezvelirea ora-

Fostul Liceu Ștefan Plavăț

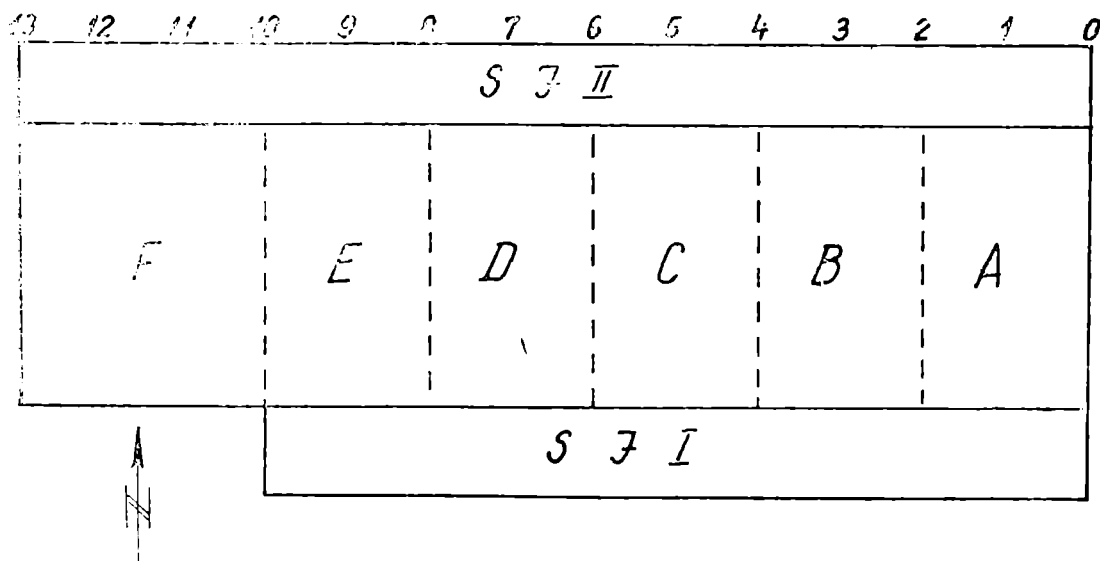


Fig. 1 — Planul general al săpăturilor. Secțiunea J I—J II.

¹ *Comori arheologice în regiunea Porților de Fier*, București, Muzeul de artă al R. S. România, mai—iunie 1978, p. 9 și urm.

şului roman, Dierna², înainte ca teritoriul lui să fi fost inundat de apă, în vederea construirii hidrocentralei de la Porțile de Fier, iar pe de altă parte am avut în vedere și verificarea unei presupunerii formulate în literatura de specialitate încă din anul 1895 (anul când au fost săpate temelii liceului), că în acest loc s-ar afla o construcție romană³.

Săpăturile efectuate au verificat justetea acestei presupunerii, deoarece în ambele secțiuni (J I—J II) s-a găsit un bogat material arheologic de factură romană.

Stratigrafia e în linii mari aceeași în amândouă secțiunile: sub humusul actual se află pavajul vechi al școlii, construit din piatră de riu și așezat pe un pământ de culoare cenușie, sub care s-a găsit un strat de culoare cafeniu închisă, cu dărîmături, substrucții de ziduri, fragmente ceramice și obiecte de metal din epoca romană, urmat de un strat de pământ de culoare neagră, cu puține urme arheologice, tot din epoca romană. La adîncimea de 1,80 m era un strat de nisip granular galben-roșcat, steril arheologic.

Săpăturile au scos la iveală o parte dintr-o construcție, din care au putut fi dezvelite patru ziduri: a) primul, situat paralel cu secțiunea J I, a fost găsit la capătul casetelor A, B și C, în direcție est-vest, pierzîndu-se sub clădirea școlii. El are o lățime de 60 cm și o lungime (porțiunea dezvelită) de 4,50 m, iar adîncimea sub nivelul actual variază între 50—60 cm. b) Al doilea zid, pornind din secțiunea J I, întretaie primul, și se continuă în secțiunea J II, iar apoi în pământul nesăpat de sub zidul liceului. Lățimea acestui zid este de cca. 40 cm, iar adîncimea variază, de asemenea, între 50—60 cm. Ambele ziduri sînt construite din piatră legată cu mortar. Sub ele, începînd de la adîncimea de 40 cm, s-au găsit pietre de riu care par să formeze fundamentul construcției; ele se găsesc de-a lungul zidurilor, pînă la adîncimea de 120 cm.

Lîngă zidul a), în partea din față a casetei C, se află, la o adîncime de 20—25 cm pînă la 70 cm, o platformă elipsoidală cu diametrul mare de 120 cm, și diametrul mic de 100 cm, ușor curbată, construită din piatră de riu. Sub pietre s-a găsit un strat de pământ roșu, ceea ce ar constitui un indiciu că platforma a fost pavajul unui cuptor.

c) Un al treilea zid pornește din careul 10, la marginea casetei E, întretaie secțiunea J I și se pierde în pământul nesăpat. Lățimea este în general de 50 cm, iar în adîncime ajunge pînă la 80 cm. A fost construit din pietre mai mari decît zidurile a) și b). La o adîncime de 55 cm, în colțul sud-estic al casetei E, lîngă zid, s-a găsit o mare cantitate de cărbune; sub acesta, la o adîncime de 65 cm, trei piroane de fier, iar puțin mai jos, o placă de metal și o monedă romană nedeterminabilă. Rostul exact al zidului în cadrul construcției este greu de determinat, deoarece pe suprafața dezvelită el nu se leagă direct de celelalte ziduri.

d) Al patrulea zid, aflat între careurile 12 și 13, la o distanță de 2 m de zidul anterior, întretaie caseta F și are o lățime de numai 30—40 cm, iar în adîncime ajunge pînă la 50 cm (fig. 2).

² Bibliografia în *RE* și D. Tudor, *Orașe, tirguri și sate în Dacia romană*, București, 1968, p. 17—23.

³ D. Laitin, în *Anuarul XX al gimnaz. Orșova, pe anul 1938/1939*.

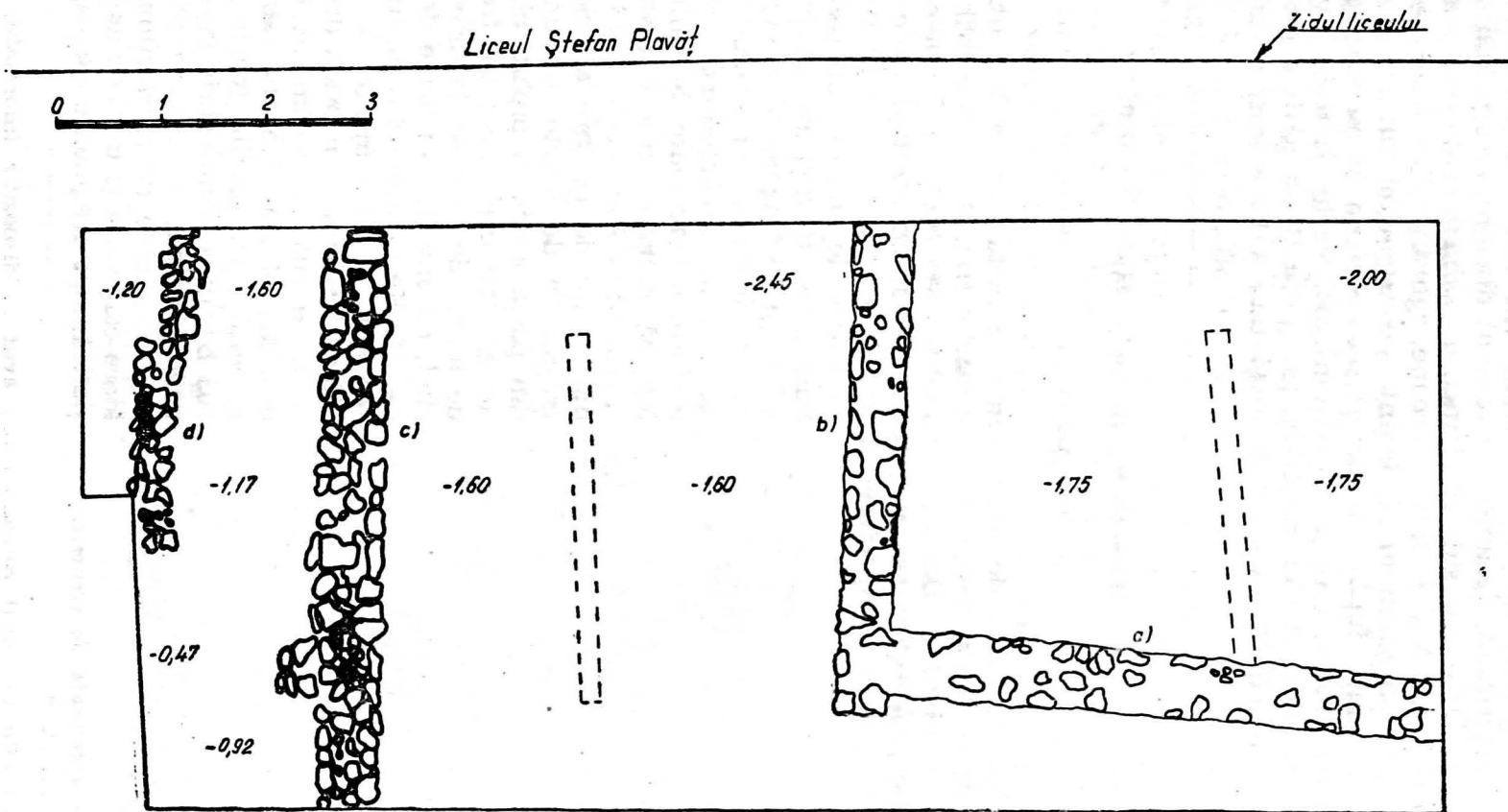


Fig. 2 — Planul zidurilor dezvelite.

Zidurile atestă existența unei construcții mari, a cărei formă exactă nu o putem determina, deoarece pe terenul dinspre vest și sud se ridică clădirea școlii. Deoarece sub fundamentul zidurilor a) —d) s-au găsit, mai ales în casetele A și F, multe piroane, zgură de fier, cărbune și lemn putrezit, trebuie să admitem că, înaintea construcției cu zid, a existat o construcție de lemn, după cum par să indice și unele monede, găsite la o adâncime mai mare, care sînt emisiuni mai vechi decît cele găsite în straturile superioare. Astfel, de pildă, în caseta B s-a găsit o monedă de la Vespasian la adîncimea de 0,60 m și una a Faustinei, la adîncimea de 0,48 m.

Descrierea materialelor

Secolul II—III

Ceramică: ceramica de uz comun este toată luorată la roată: patru fragmente de creuzete pentru topirea sticlei (fig. 3), unicate printre descoperirile din provincia Dacia⁴; trei fragmente de vase și unul de capac, a căror suprafață exterioară este acoperită cu un strat gros de oxid de fier, indiciu că vasele respective au fost folosite în atelier; 18 fragmente

de toarte de amfore, din pastă dură, bine arsă, de culoare cărămizie deschisă și 16 fragmente de culoare cărămizie închisă; 10 fragmente de gură de amforă; 5 fragmente de funduri de amfore; 6 fragmente de amforete cu angobă cafenie spre cenușiu; două fragmente de amforete și 13 de oale din caolin de culoare albicioasă; 24 fragmente de toarte ale unor vase din pastă aspră la pipăit, bine arsă, de culoare cărămizie; 27 fragmente de toarte de la vase de diferite mărimi, cu angobă sau urme de vopsea de diferite nuanțe de roșu, cafeniu și cenușiu; 240 fragmente de oale de diferite mărimi, din pastă dură, bine arsă, de culoare cărămizie, cu buza evazată, oblică, dreaptă sau numai îngroșată, cu profile foarte variate. 103 bucăți de funduri de vase de diferite mărimi, de culoare cărămizie; trei fragmente de *mortarium* de culoare cărămizie și unul cu angobă roșiatică; opt fragmente de capace de

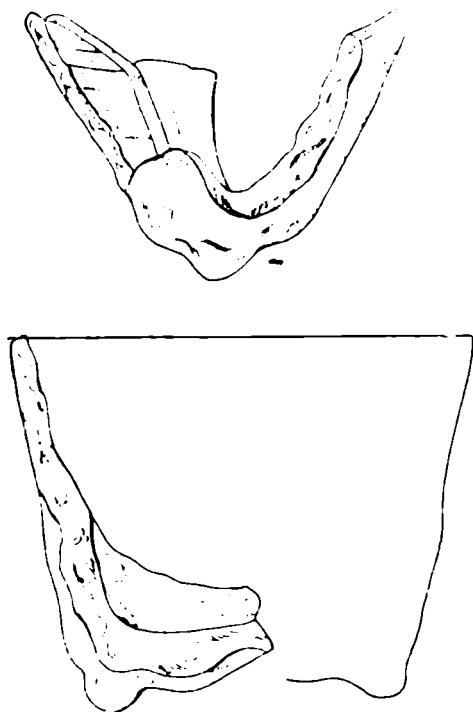


Fig. 3 — Fragmente de creuzete.

⁴ Pentru alte provincii romane n-am avut la dispoziție informații; excepție face doar Britannia, vezi nota 10.

mărimi și de nuanțe diferite; două opaițe, unul lung de 8 cm și lat de 2,6 cm (găsit în secțiunea J II, caseta C, la o adâncime de 85 cm), celălalt în același loc (dar la o adâncime de 100 cm), lung de 8 cm și lat de 2,8 cm; pe fund, inscripția CASSI.

Ceramica fină este reprezentată prin 92 fragmente de castroane de diferite mărimi, cu angobă a cărei culoare variază de la caz la caz (cărămiziu, spre roșu sau cafeniu), cu buza trasă spre interior, îngroșată sau ușor evazată, cu fundul plan sau cu inel de susținere; patru fragmente cu angobă cafeniu închisă. Unele sînt ornamentate cu dungi de culoare cafenie, fie în interior, fie în exterior; crestate sau incizate pe buză; fragmente de opaițe neornamentate, cu un singur orificiu.

Ceramica de lux este reprezentată prin circa 30 de fragmente de *terra sigillata* cu decorații antropomorfe, zoomorfe și florale; majoritatea din a doua jumătate a secolului II — secolul III, importate din Noricum și Germania. Un fragment, descoperit în careul 5, la o adâncime de 25—30 cm, confecționat dintr-o pastă fină de culoare roșie-cărămizie și acoperită cu o glazură ceva mai închisă, are sub buză, în zona neornamentată, o șampilă oblică, răsturnată, a meșterului SACIRO. Vasul din care făcea parte fragmentul era de forma Dragendorf 37 și a fost produs în officina lui Helenius de la Westendorf de către Saciro, unul din cei 15

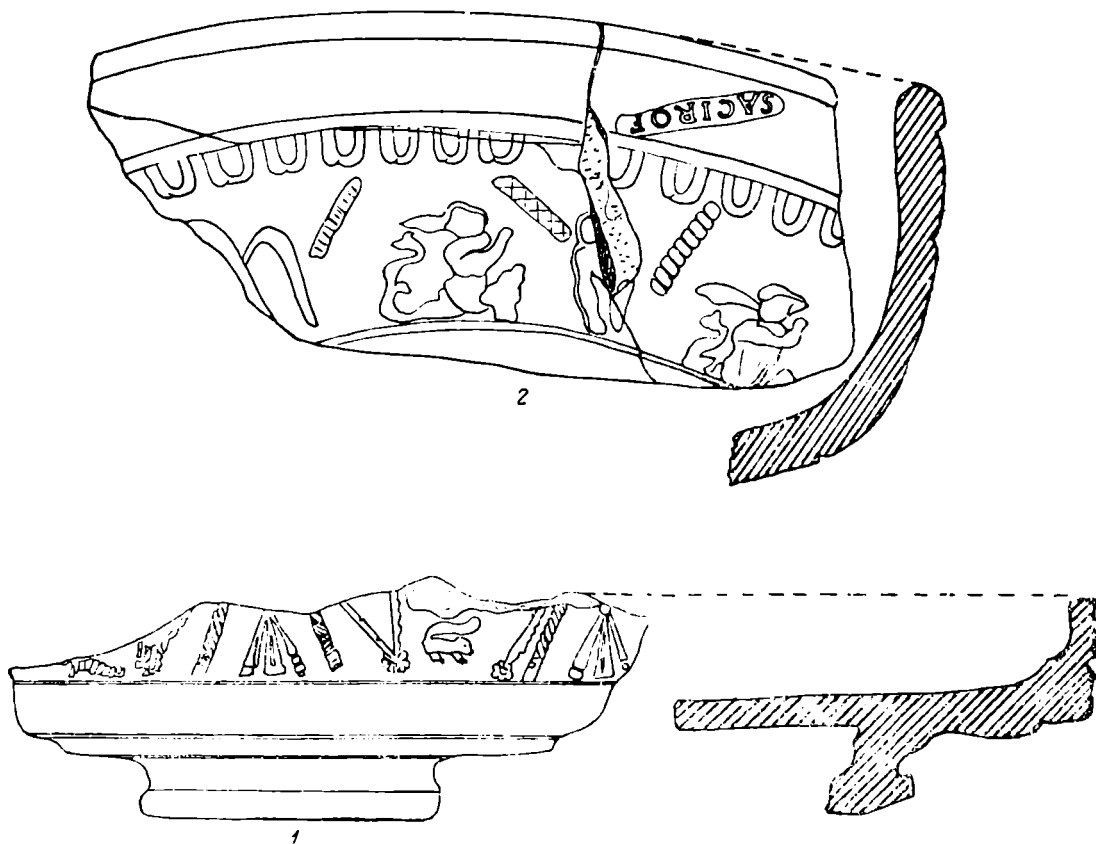


Fig. 4 — Fragmente de terra sigillata.

asociați ai acestuia. Decorul vasului: ove, vultur, Triton sau Scilla etc. a fost folosit de proprietarul officinei în mai multe perioade⁵ (fig. 4/2); celelalte fragmente provin de la opaite (fig. 5/1—5) și castroane (fig. 4/1).

Materiale de construcție au fost găsite peste tot: numeroase fragmente de țigle și cărămizi, câteva dintre ele întregi; toate fără ștampilă.

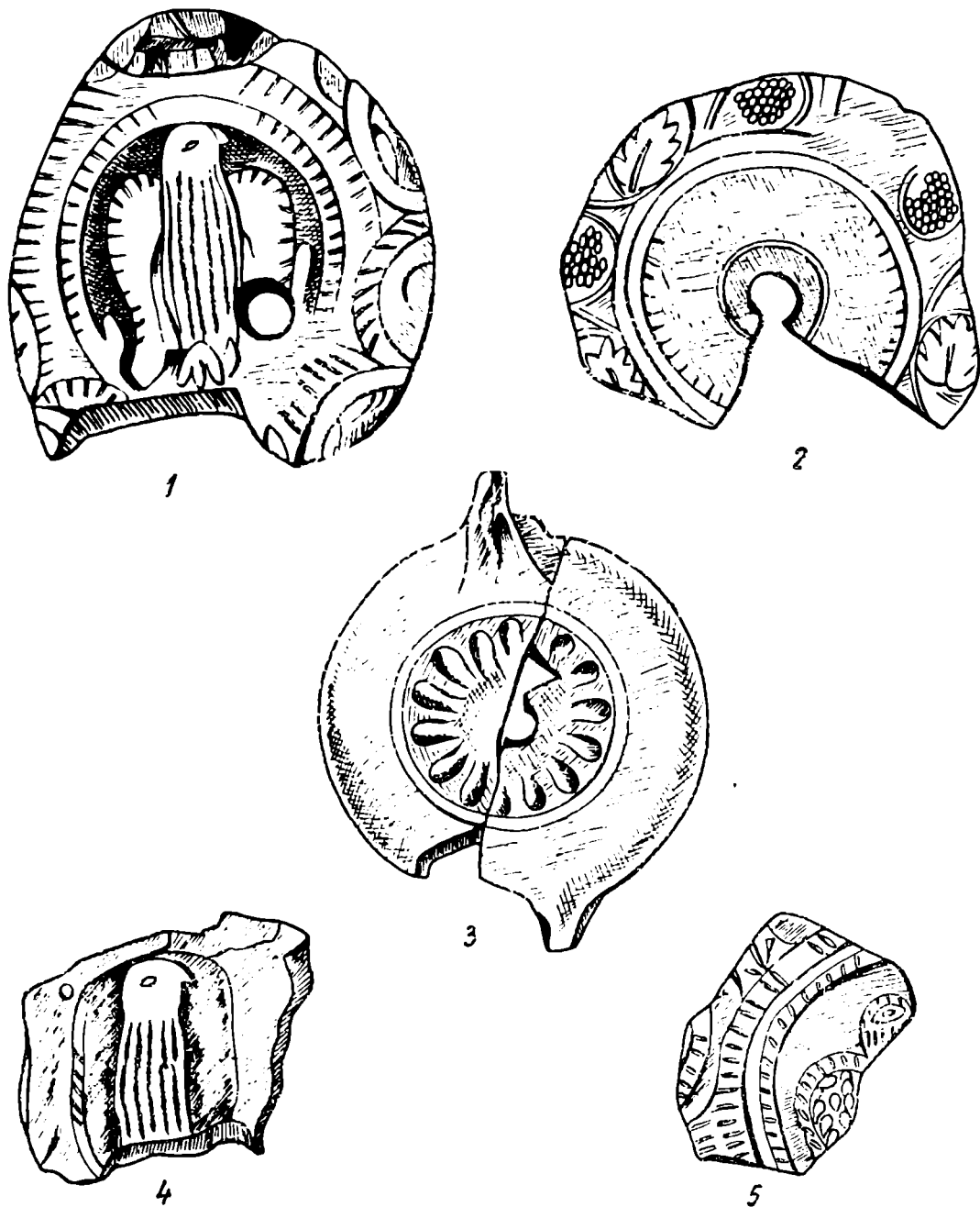


Fig. 5 — Fragmente de opaite.

⁵ D. Isac, în *ActaMN*, XIII, 1976, p. 169—175.

Ceramica de uz comun din secolele III—IV este lucrată din pastă dură, bine arsă, de culoare cenușie: 25 fragmente de vase de mărimi diferite; patru fragmente de capace; trei fragmente de funduri (unul cu angobă neagră); 18 fragmente de castroane cu buza dreaptă sau îngroșată, fie în interior fie în exterior.

Obiecte de metal

Una dintre piesele cele mai importante descoperite în secțiunea J II, în dreptul zidului roman, în caseta F, la o adâncime de 1 m, este o plăcuță de aur înfășurată în formă de mic cilindru, purtând o inscripție, care a fost studiată și descifrată de N. Vlassa⁶. Plăcuța este dreptunghiulară, de 7,1×2,4 cm, cu colțurile rotunjite. Ea face parte din categoria plăcuțelor magice, gnostice. O piesă de aceeași factură a fost găsită, într-un mormint, tot la Orșova, cu ani în urmă^{6a}.

Textul inscripției, dispus în trei cîmpuri, este redactat în limbile greacă și latină. Primele două cîmpuri sînt în limba greacă, iar ultimul în limba latină (fig. 6).

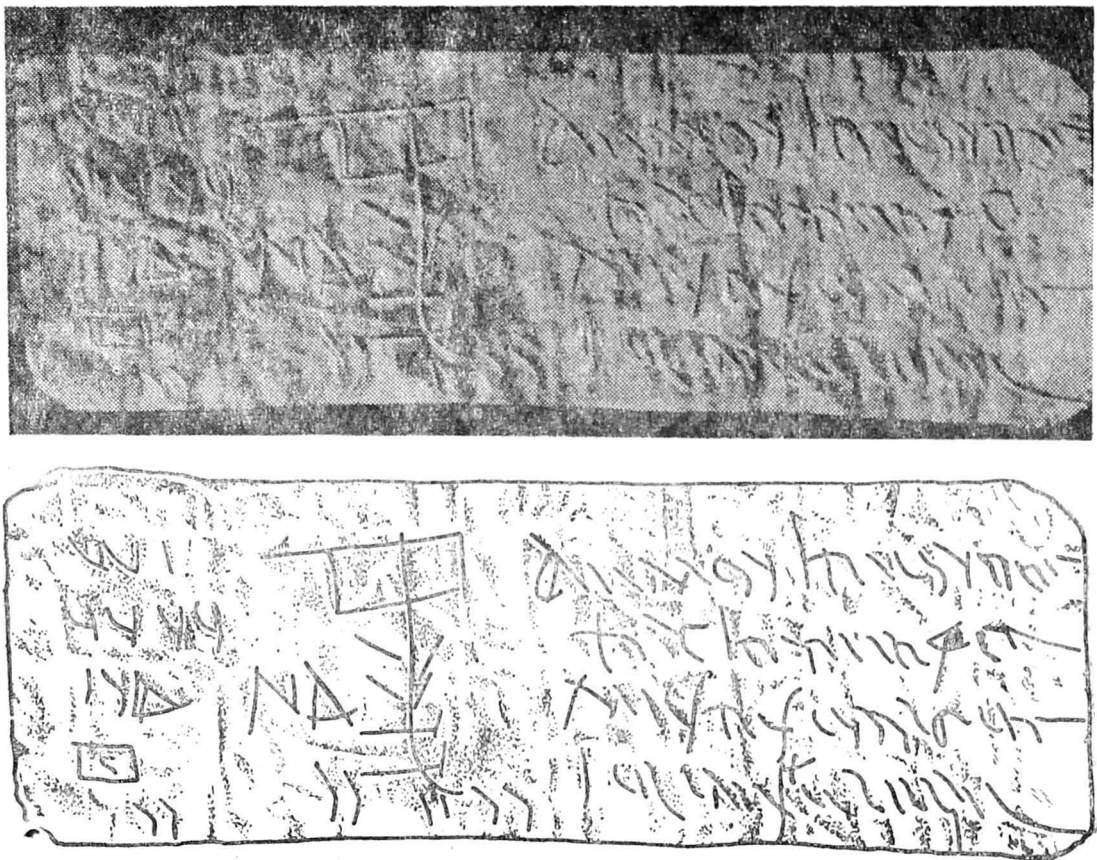


Fig. 6 — Foița de aur (după N. Vlassa, în *ActaMN*, XIV, 1977).

⁶ Vezi *ActaMN*, XIV, 1977, p. 205—219; I.D.R. III/1, 43.

^{6a} Vezi *ActaMN*, XI, 1974, p. 115—125 și 125—141; I.D.R. III/1, 42.

Descifrarea textului latin este următoarea:

Demon im(m)unditi(a)e
te agite(t) Aeli Fir(-)
me(.) Ste(t) supra caput
Iuliae Surillae

iar, în traducerea făcută de același autor, întregul text ar fi:

„Oh! A(—)
i-ai-ai!
Vai! Doamne,
Dumnezeule!

Zeilor
Preaînălți!“

„Demonul spurcăciunii
să te tulbure, Aeli Fir-
me. Să stea deasupra capului
Iuliei Surilla“ (?).

Obiecte de bronz: pe lângă un număr mare de fragmente de fibule s-au găsit și două piese întregi și două aproape întregi (fig. 7). Fibulele prezintă evidente asemănări cu cele descoperite la Drobeta-Turnu Severin și, după tipul lor, se datează în secolele II—III e.n.⁷ Plăcuțe orna-

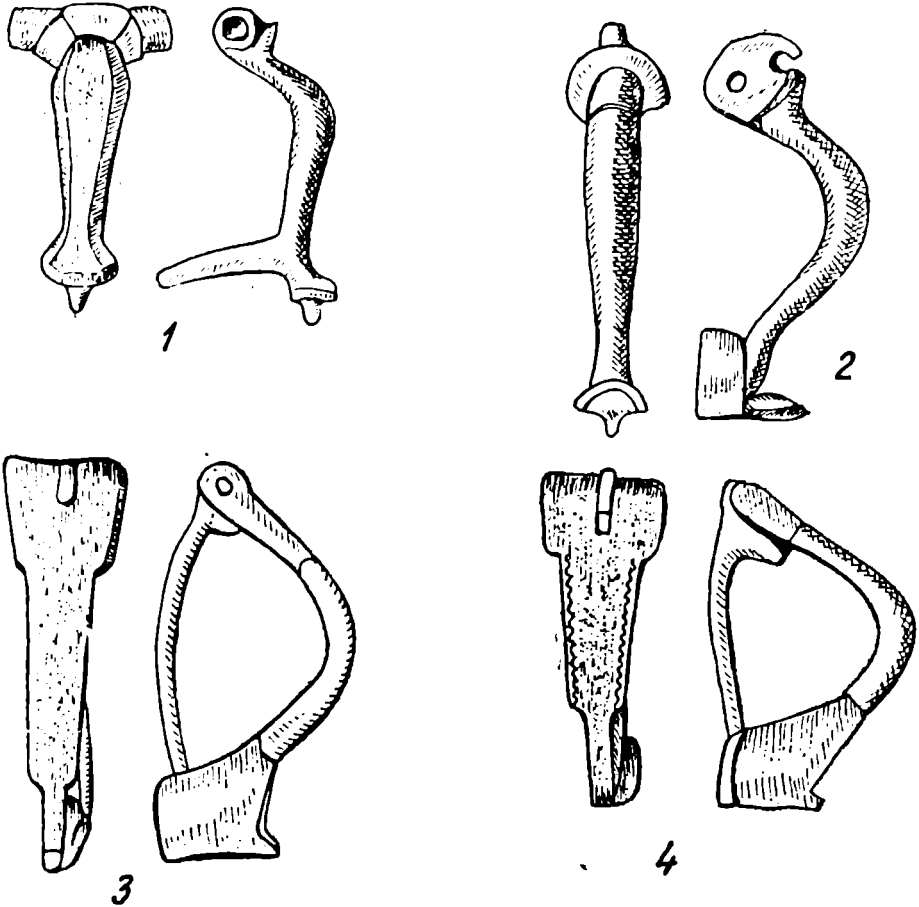


Fig. 7 — Fibule.

⁷ D. Popescu, în *Dacia*, V—VI, 1935—1936, p. 244, fig. 3/1—2, 3—7; IX—X, 1941—1944, p. 485—505.

mentale, aplici, s-au găsit în număr mare, majoritatea confecționate din bronz, iar unele dintr-un metal care pare să fie plumb. Piese mai remarcabile: un decor în formă de S, găurit la mijloc, de 5,7 cm lung și 1,80 cm lat; un decor, $3,2 \times 2$ cm, în formă de inimă, cu un butonaș la vîrf, iar în partea superioară, într-un semicerc, cu o gaură (fig. 8/9); o aplică în formă de S, $3 \times 1,5$ cm, cu locul cuielor pentru fixare (fig. 8/10); o cataramă, $4,3 \times 3,4$ cm; o lamă de plumb, 6 cm cu globuri la intervale egale, o lamă de plumb în formă de mai (fig. 8/5); cîteva piese patruleter din bronz, care par să fie fragmente de chei (fig. 8/15); cuie mici de bronz; fire de bronz, ace (fig. 8/1); torquesuri (fig. 8/6); sule, mînere etc.; două inele cu sigiliu (fig. 8/12), ale căror verigi sînt însă rupte. Destinația multora dintre piesele de bronz nu poate fi stabilită.

Obiecte de fier: pe întreaga suprafață săpată s-a găsit multă zgură de fier și bucăți mai mici sau mai mari de fier neprelucrat. În caseta D au apărut și bucăți de cărbune. Au fost descoperite, de asemenea, diferite obiecte confecționate din fier: vîrfuri de lănci, un pumnal, o bară de fier lungă de 10,2 cm, un mîner mare de fier, $14,5 \times 7$ cm, o verigă, o cheie (fig. 9/43) și, mai ales în casetele C, D, E, multe piroane; lungimea acestora variază între 8 și 18 cm, iar diametrul capetelor între 3 și 6 cm (fig. 9).

Obiecte de plumb s-au găsit mai puține: mai multe bare, un lingou în greutate de 1 kg și cîteva piese a căror formă neregulată nu permite stabilirea destinației.

Mai ales în secțiunea J II, carourile 1—10, dar și în celelalte casete s-au găsit în mare număr bile de metal, care s-ar putea să fi servit ca material la confecționarea diferitelor obiecte și ornamente sau provin de la deșeuri.

S-a găsit o mare cantitate de oase de bovine, ovine și de pasăre, mai cu seamă în secțiunea J H, careurile 5—6 și 9—10. Dintre obiectele confecționate din os fac parte mai multe fragmente de pieptene, de ace de păr, o rotiță foarte fin lucrată (cu diametrul de 3,3 cm), ce pare să fi fost o jucărie antică și anume un titirez; patru obiecte în formă de con, cu o gaură la bază, par a fi fost folosite ca instrumente.

Destinația construcției poate fi ușor stabilită pe baza materialului arheologic. Prezența aproape peste tot a cărbunelui, a zgurii de fier, a lingourilor de plumb și, mai ales, a unui mare număr de piese confecționate din bronz, fier, plumb și chiar din aur, precum și a diferitelor fibule (fig. 7), plăcuțe, ornamente, aplici (fig. 8) etc., nemaivorbind despre bogăția extraordinară a ceramicii (amfore, opaițe, oale, castroane etc.), a unor unelte, ca de pildă o foarfecă (fig. 9/41—42) pentru tăiat lame, a unor bile de metal, ce puteau constitui fie material pentru confecționarea obiectelor, fie deșeuri, dovedește în mod convingător că, în ambele faze, construcția a servit drept atelier pentru confecționarea unor obiecte de podoabă și de artizanat.

Această constatare este confirmată și prin prezența unor fragmente de creuzete, acoperite la suprafață — după cum am arătat — cu un strat gros de oxid (fig. 3). Aceste fragmente, avînd forma unui trunchi de con alungit în direcția axului vertical, cu diametrul de 3 cm la bază și de



Fig. 8 — Aplici, ac, cercel, catarama de bronz etc.

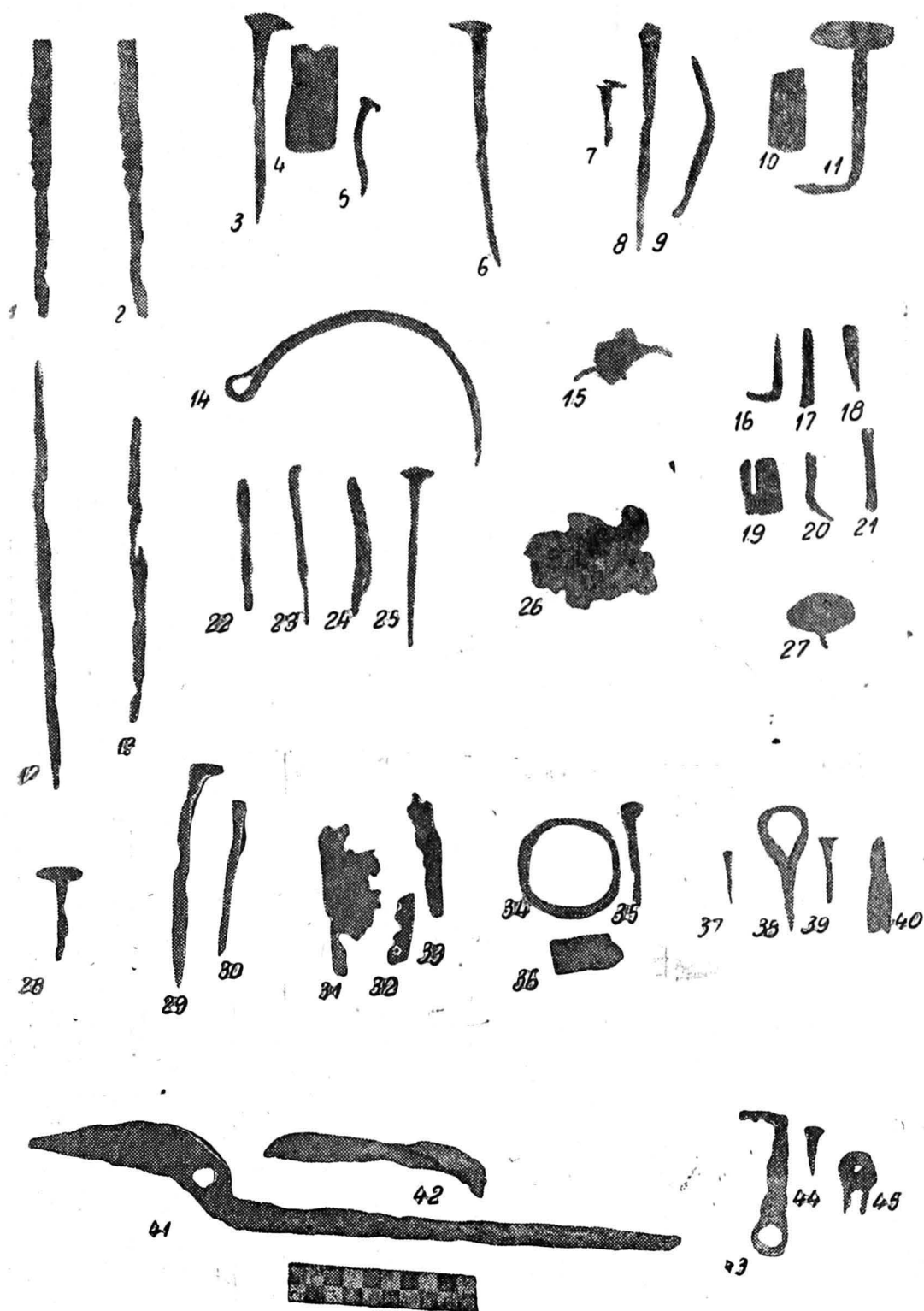


Fig. 9 — Unelte și obiecte de fier și plumb.

| Nr. crt. | Împăratul | Nominalul | Avers | Revers | Greutate | Diametru | Data emiterii | Bibliografie | Locul de descoperire |
|----------|-------------------|-----------|---|-------------------------------------|----------|-------------|----------------|-----------------------------------|---------------------------|
| 1 | Vespasian | As | IMP CAESAR VESP AVG COS CENS | AE QVITAS AVG | 8,05 | 25-27 | 74 | RIC 557 | J II.B, 1-2.- -1,20 |
| 2 | Traian | Bronz | tocit | tocit | | | | | J II.F |
| 3 | Antoninus Pius | Dp | [ANTONINVS] AVG PIVS PP TR P COS III | [SP]ES [PR] S-C | 9,97 | 27 | 140-142 144 | Strack, III, 862 | J II.A,1- -0,44 |
| 4 | Antoninus Pius | S | tocit | tocit | | - | - | - | J I.3 -0,50 |
| 5 | Faustina I | D | DIVA [FAVS]TINA | AETERNI[TAS] | 2,58 | 15-14 | 140-161 | tocit | J II.B,3 -1,20 |
| 6 | Faustina II | S | [FAVST]INA [AVGVST- TA] | [AVGVSTI] PII FIL S-C | 21,60 | 28-29 | 156-161 | cf. Strack, III, 1328, 1330 | J II.D,6 -0,38 |
| 7 | Marcus Aurelius | Dp | M ANT[ONINVS AVG GERM SARMA]TICVS | [TR P] XXIX IMP VIII COS III S-C | 11,30 | 26-23 | 175 | RIC 1156 | J II.A,2 -0,34 |
| 8 | Septimius Severus | D | L SEPT SEV PERT AVG IMP VII | P M TR P III COS II P P | 2,65 | 17-16 | 195-196 | RIC 669 | J II.D,1 -0,28 |
| 9 | Septimius Severus | D | SEVERVS - PIVS AVG | PM TR P XIII- COS III P P | 2,75 | 19-18 | 205 | RIC 196 | J II.D,2 -0,28 |
| 10 | Caracalla | D | DIVO SEVERO PIO | CONSACRATIO | 2,14 | 22,5- 23 | 211(?) | RIC 191- B-C | J II.E |
| 11 | Elagabal | D | tocit | tocit | 2,83 | 20-19 | - | - | J II.C -0,48 |
| 12 | Caracalla | Bronz | ANTONINVS PIVS AVG | MVNIC STOBE | 5,77 | 23-22 | - | Mionnet, S, III, 113/704 | J II.C,2 -0,44 |
| 13 | Severus Alexander | Bronz | M AVPEA AΛEXANA- POC A | N-İK-AI-EωN | 3,65 | 19-18,5 | - | Mionnet S, V, 138/794 | J I. A |
| 14 | | Bronz | | NIK-AI-EωN cu trei stindarde | 3,72 | 19-20 | - | - | - |

⁸ Pentru determinarea monedelor am folosit: H. Mattingly — E. A. Sydenham, *The Roman Imperial Coinage*, London = RIC; P. L. Strack, *Untersuchungen zur römischen Reichsprägung des II. Jahrhunderts*, I—III, Stuttgart, 1933—1937 = Strack; T. Mionnet, *Description de médailles antiques grecques et romaines*, I—IV și *Suppl. I—IX*, Paris = Mionnet. Unele dintre monede au fost expuse la expoziția „Comori arheologice...”, vezi nota 1.

Monede de bronz foarte tocite și corodate

| Nr. crt. | Greutatea | Diametrul | Locul descoperirii |
|----------|-----------|-----------|--------------------|
| 15 | 8,05 | 19-22 | J II. D 7-0,58 |
| 16 | 3,45 | 15-15,5 | J II. A |
| 17 | 1,73 | 17-16,5 | J II. A-0,80 |
| 18 | 8,30 | 25-24 | J II. F 13-0,40 |
| 19 | 2,40 | 16-17 | J II. B-0,52 |
| 20 | 2,45 | 15-14 | J II. E |
| 21 | Fragment | | J II. A-1,20 |
| 22 | Fragment | | J II. A 1-1,15 |
| 23 | Fragment | | J II. F |

8 cm la gură, au fost lucrate la roată dintr-un material refractar, grosimea pereților variind între 0,3 și 0,8 cm. Pe pereții externi se recunosc ornamentații liniare formate din cinci cercuri echidistante. Fără să mai reproducem analiza făcută într-un valoros studiu de către profesorul E. Stoicovici în urma examinării creuzetelor⁹, ne limităm la prezentarea rezultatelor la care a ajuns. Creuzetele au fost folosite pentru producerea „sticlei rubin de cupru“, cunoscută în antichitate sub denumirea de „porporino“ (la romani) sau de „hematinon“ (la greci). Materialul refractar al cioburilor, pigmentii de cupru folosiți la colorarea sticlei, ca și materialul cărbunos de foarte bună calitate, necesar la topire, se găsesc în sudul Banatului în apropiere de Orșova. Măgelele albastre de cobalt găsite în secțiunea J II arată că, pe lângă sticla rubin, se prelucra și acest tip de sticlă. Existența unui atelier pentru obținerea sticlei rubin de cupru sau a altor sticle colorate poate fi, așadar, considerată un fapt real.

O analogie pentru acest atelier întâlnim în săpăturile din Britannia, pe teritoriul orașului roman de odinioară *Verulanium*, astăzi St. Albans. *Verulanium* a fost unul dintre cele mai mari orașe din această provincie, așezat în apropierea unui mic riu numit Ver. Săpăturile arheologice au fost începute încă în anul 1930 și, cu unele întreruperi, au fost continuate pînă în prezent. Pentru noi prezintă o deosebită importanță dezvoltarea așa numitei *Insula XIV* de către profesorul S. Frere. În cursul săpăturilor a fost dezgropat un șir întreg de clădiri, considerate inițial magazine; unele dintre ele nu erau însă simple magazine, ci ateliere în care se confecționau spre vânzare articole de metal, în special de bronz, și se executau reparații¹⁰.

Comparînd materialul arheologic scos la iveală la Dierna (Orșova) cu cel de la *Verulanium*, surprinde asemănarea dintre ele: și la *Verulanium* se pot observa diferite perioade de construcție, dintre care prima durează pînă la răscoala autohtonilor, condusă de regina Boudicca, iar ultima, cu unele întreruperi, pînă la părăsirea provinciei¹¹. Asemănările pot fi sesizate prin prezența cuptorului, a creuzetelor, a pieselor de bronz,

⁹ E. Stoicovici, în *ActaMN*, XV, 1978, p. 245-250.

¹⁰ S. Frere, *Verulanium Excavation*, Oxford, University Press, 1972, p. 11-12.

¹¹ *Ibidem*.

fier, plumb, sticlă, os, ceramică, terra sigillata și aur. Numai obiecte de argint nu s-au găsit la Orșova. Avem prin urmare de-a face și la Dierna cu un atelier similar celui de la Verulanium, pentru producerea articolelor de artizanat, pentru fabricarea diferitelor piese de metal sau de sticlă. Prin poziția sa geografică, Dierna era un centru comercial, atît pentru militari, cît și pentru civili, care intrau în provincie sau o părăseau. Este firesc că într-un asemenea loc au existat multe ateliere, unde se confecționau diferite articole pentru cadouri sau pentru uzul zilnic. Se poate admite că nici atelierul de la Orșova nu s-a limitat la confecționarea articolelor, ci că ele au fost puse pe loc în vînzare. Pe lângă produsele locale se vindeau aici, probabil, și produse importate, cum ar fi terra sigillata, sau cumpărate din alte ateliere locale: vase din ceramică fină și de uz comun.

Importanța acestui atelier constă în faptul că este prima construcție de acest fel cunoscută pînă astăzi în Dacia romană, iar continuitatea atelierului și după retragerea aureliană pledează pentru faptul că viața continuă să pulseze în acest oraș și după 272.

În ceea ce privește datarea atelierului, materialul arheologic, îndeosebi monedele, fibulele și ceramica ne oferă o orientare relativ sigură. Monedele, deși multe din ele sînt deteriorate și indescifrabile, permit stabilirea perioadei în care a funcționat atelierul: prima monedă datează din timpul lui Vespasian, iar ultima a fost bătută sub Severus Alexander, celelalte sînt emisiuni de la Traian, Antoninus Pius, Faustina Senior (?), Marcus Aurelius, Faustina Iunior, Septimius Severus, Caracalla și Elagabalus. Succesiunea neîntreruptă a emisiunilor poate fi considerată ca o dovadă a unei activități deosebit de intense desfășurate în cursul secolului II și a secolului III, perioadă pe care ele se eșalonează. Durata construcției de lemn poate fi socotită pînă la sfîrșitul domniei lui Hadrian, cînd atelierul a fost reconstruit în piatră.

La aceeași constatare se ajunge prin analiza fibulelor, care prezintă evidente asemănări cu fibulele de la Drobeta-Turnu Severin și pot fi datate, ca și acelea, în secolul II și în secolul III¹², perioadă din care provine și majoritatea ceramicii. Lipsa monedelor din a doua parte a secolului III se explică prin slăbirea circulației monetare, fenomen bine cunoscut și în alte centre ale Daciei¹³, și nu prin sistarea funcționării atelierului. Acesta a funcționat în tot cursul veacului al III-lea și chiar în secolul următor, fapt dovedit de multe piese de ceramică ce datează din a doua jumătate a secolului III și din secolul IV, unele poate chiar dintr-o perioadă mai tîrzie.

Materialul descoperit oglindește o vie legătură comercială cu orașele situate de-a lungul Dunării, precum și cu cele din Asia Mică și Macedonia, ceea ce este în deplină concordanță cu informațiile de pînă acum din istoria orașului Dierna¹⁴. Monedele documentează relații co-

¹² Vezi nota 7.

¹³ I. Winkler, în *ActaMN*, I, 1964, p. 217—223; Idem, în *Sargetia*, XI—XII, 1974—1975, p. 131.

¹⁴ Vezi nota 2.

merciale cu oraşul Niceea din Bithynia și cu municipiul Stobi din Macedonia¹⁵, iar fibulele indică legături strinse cu Moesia Superior și unele centre din Illyricum.

ANDREI BODOR — IUDITA WINKLER

AN ARTISAN WORKSHOP AT DIERNA (ORȘOVA)

(Abstract)

During the excavations in the year 1968 at Orșova in the section JI—JII (fig. 1) there were discovered some remains of walls (a-d), bound with mortar (fig. 2) and near the wall a) there was an ellipsoid shaped platform (1,20×1 m) lightly concave, constructed of river stones. The earth being heavily burnt the platform was considered to be the floor of a furnace. The shape of the construction, however, could not be established, because the walls continue beneath a modern school-building.

The finds: four fragments of crucibles (fig. 3), dross of iron, pieces of coal, ingots of lead, sheets and small blobs of bronze, tools (fig. 9/41—42) and many pieces of ornaments (fig. 7—9) prove the presence of a workshop in which gems of glass (see note 3), various fancy articles and household wares were made of metal. It cannot be established whether the fine gold sheet with a magical inscription (fig. 6) was produced here or brought from elsewhere. Stratigraphy shows that the stone construction was preceded by a timber one. The time of the functioning of the workshop includes the II—IV centuries.

Besides the workshop — first one of this kind found in the province of Dacia — there was a shop for selling the articles here manufactured. It might be even presumed that there were sold here even imported luxury (see note and fig. 4—5) or locally made earthen wares, a fact which would explain the fragments of vessels found here in very large quantities.

¹⁵ Monedele acestor orașe sînt cunoscute în Dacia și din alte descoperiri, vezi în *Studien zur Geschichte und Philosophie des Altertums*, Budapest, 1968, p. 362 și urm.