

## CONTRIBUȚII LA ISTORIA ORAȘULUI NAPOCA PE BAZA MONUMENTELOR SALE SCULPTURALE ÎN PIATRĂ (II)\*

### I. STATUI INFĂȚIȘIND ZEITĂȚI DIN PANTEONUL GRECO-ROMAN

#### 1. Statuia lui Iupiter

În literatura de specialitate locul de descoperire este dat Transilvania. Statuia totuși a fost descoperită la Cluj-Napoca. E. Jakab (*Kolozsvár története*, I, Buda, 1870, p. 228) afirmă că în curtea parohială a Bisericii greco-catolice din strada Cărbunelui Dinlăuntru (Belső Szénutca), în toamna anului 1846, la o adâncime de 10 picioare, a fost descoperită figura unui bărbat șezând pe un scaun, figură cioplită rudimentar din gresie. Statuia este amintită de J. F. Neigebauer (*Dacien*, p. 228, nr. 28), constatînd că „figura are și barbă“, de unde putem conchide că la descoperire capul acesteia nu-i lipsea. În inventarul Muzeului de istorie din Cluj-Napoca, sub nr. I 1715, este trecută o statuie a lui Iupiter găsită la Cluj-Napoca, în actuala stradă Horea, nr. 24. Deoarece în această stradă se afla casa lui Pákei, un mare colecționar al antichităților romane, putem presupune că este vorba de aceeași piesă.

Bibliografie: D. Isac, *Contribuții la iconografia religioasă a Daciei romane. Iuppiter Verospi*, *ActaMN*, XI, 1974, p. 78, nr. 17, pl. III, fig. 3.

Statuia este înaltă de 0,80 m, lată de 0,42—0,46 m, grosimea 0,36—0,38 m. Este confecționată din gresie. Starea de conservare slabă, lipsesc capul și brațele.

Statuia reprezintă pe zeul suprem, Iupiter (fig. 1), în formă aproape geometrică, fiind lucrată în unghiuri drepte. Zeul stă pe un tron cu spătarul înalt și drept, dezbrăcat pînă la talie și de aici acoperit cu o draperie, care este realizată cu câteva linii incizate. Pe umărul drept se vede o parte din veșmînt. Labele picioarelor sînt doar schițate, ca și vulturul din colțul drept al monumentului. Are o execuție rigidă, fără îndemînare artistică.

Se păstrează în Muzeul de istorie din Cluj-Napoca, inventar nr. I. 1715.

#### 2. Capul zeiței Libera

A fost descoperit în anul 1959, fiind încastrat în zidul Bisericii franciscanilor din Piața Muzeului.

Bibliografie: A. Bodor, *Adalékok a helyi elem fennmaradásának kérdéséhez*, *Studia*, 1960, Ser. IV, fasc. 1, Historia, p. 19—58, fig. 1; idem,

\* Partea întâia a lucrării a apărut în *ActaMN*, XXII—XXIII, 1985—1986, p. 185—199.



Fig. 1. Statuia lui Iupiter.

*Der Liber- und Libera-Kult, Dacia, N.S., VII, 1963, p. 211—239; C. Pop, Monumente sculpturale romane din Napoca, ActaMN, V, 1968, p. 479—484.*

Dimensiuni: înălțimea totală 0,30 m, înălțimea feței 0,18 m, lățimea maximă 0,22 m. Confectionat din piatră de calcar de la Gura Baciului.

Statuia este foarte deteriorată, probabil, în urma unor lovituri de târnăcop. Din față a rămas numai ochiul stîng, colțul stîng al ochiului drept și partea superioară a nasului; nasul, gura și barba lipsesc. La întinerea frunții cu părul trece o bandă torsionată din vrejuri de viță de vie. Ochiul are o execuție artistică, gîtul este lung și proporționat, fiind înconjurat de o proeminență în formă de panglică, adică de tivul veș-

mîntului. Fața este reprezentată puțin din profil. O cunună formată din frunze de viță de vie ornamentează capul. Pe partea stîngă se văd cîțiva ciorchini de struguri așezați pe frunze. De sub ciorchini atîrnă o frunză care acoperă urechile. Partea din spate a capului, de asemenea, este decorată de vrejuri, cu o execuție artistică remarcabilă.

C. Pop, în lucrarea citată mai sus, este de părere că piesa reprezintă pe Liber Pater.

Piesa este păstrată în Muzeul Catedralei Sf. Mihail din Piața Libertății, inventar nr. 1.

### 3. *Fragment de grup statuar reprezentînd pe Liber și însoțitorii săi*

A fost descoperit în spatele clădirii centrale a Poștei.

Bibliografie: A. Bodor, *Adalékok.é.*, p. 29—32, fig. 5; C. Pop — Z. Milea, *Monumente sculpturale din Dacia romană în legătură cu cultul lui Liber Pater*, *ActaMN*, II, 1965, p. 202, nr. 4, fig. 4.

Dimensiuni: înălțimea 0,13 m, lățimea soclului 0,18 m, grosimea soclului 0,55 m. Este confecționat din marmură.

Deși starea de conservare a grupului statuar este foarte slabă, totuși se poate constata că el reprezintă pe zeul Liber și pe însoțitorii săi (fig. 2). Zeul, din care se văd numai picioarele, șade pe un trunchi de copac, iar veșmîntul lui, probabil, o nebridă, atîrnă pe coapsa stîngă. Jos, în stînga lui, se află o panteră întinsă pe pînțece, capul ei fiind distrus. În dreapta zeului se vede un acolit în picioare, ce poartă o manție adusă peste cap și peste umăr, acoperind și partea stîngă a pieptului.

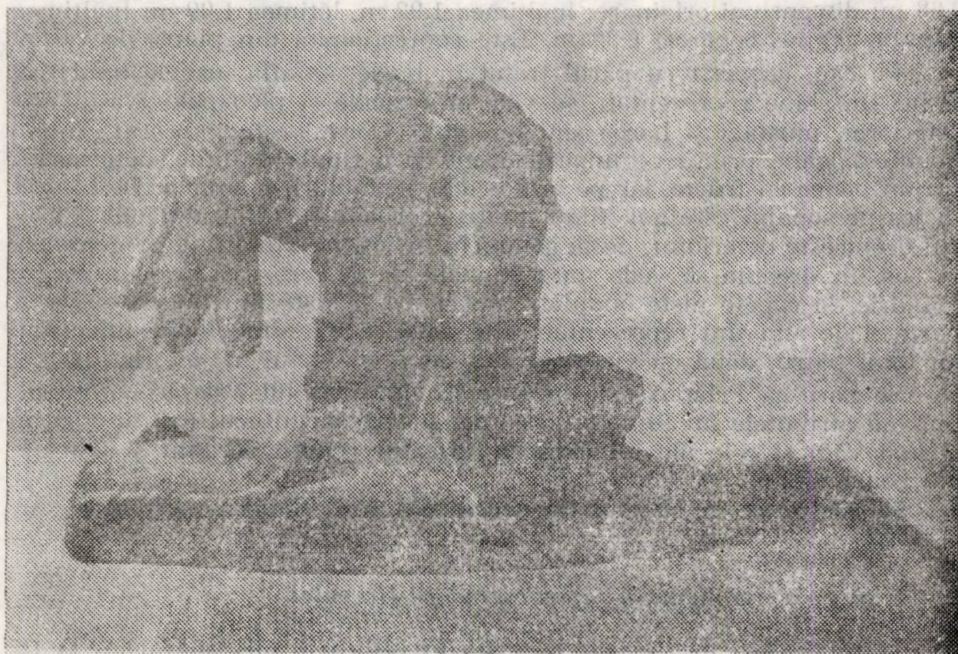


Fig. 2. Grup statuar cu Liber Pater și acoliți.

Capul și gamba acolitului sînt distruse. Cu mîna stîngă prinde veșmintul, ce formează un fald și în care se află un măr. Brațul stîng este acoperit de veșmînt, iar pe cel drept îl ține jos, avînd în mîna un obiect, probabil, un ciorchine de strugure. Fragmentul este foarte îngrijit sculptat.

Grupul statuar se află în Muzeul de istorie din Cluj-Napoca, inventar nr. I 7489/a.

#### 4. Zeul Priapus

La începutul secolului trecut arheologul amator Lugosi Fodor András desenează statuia despre care afirmă că a văzut-o la Cluj în casa unui negustor (Krémér din strada Turzii, actuala stradă a Universității). E. Jakab (*op. cit.*, p. 228) susține că ea a fost descoperită în curtea parohială a Bisericii greco-catolice din strada Cărbunelui, fiind încă întreagă, în mîna dreaptă a ținut un vultur, în cea stîngă un obiect de forma unei securi. J. F. Neigebaur (*op. cit.*, p. 228, nr. 27) descrie statuia, dar nu vorbește de locul de descoperire. Mai tîrziu a ajuns în strada Farkas (Kogălniceanu de astăzi), unde a fost redescoperită cu ocazia construirii clădirii de la nr. 8.

Bibliografie: Á. Buday, *Szörvényos rómaikori emlékek Erdélyből*, *Dolg*, VII, 1, 1916, p. 67—68, fig. 14; C. Pop, *Precizări în legătură cu cîteva piese sculpturale antice din Muzeul de Istorie Cluj*, *ActaMN*, IV, 1967, p. 491, nr. 3, fig. 3, 4, 5.

Dimensiuni: înălțimea de la genunchi pînă la gît 1,16 m, lățimea 0,68 m; dimensiuni originare: înălțimea 1,92 m, lățimea 1,09 m. Înălțimea capului (expus separat) 0,39 m. Este confecționată din piatră de calcar.

Pe cap, acoperit cu părul tratat în bucle, se află urmele unui vas. Ochii sînt bine reprezentați, se văd sprîncenele și pleoapele. Nasul este deteriorat, mustața și barba sînt ondulate. Corpul este îmbrăcat într-o mantie bogată, prinsă pe umărul drept cu o fibulă. Mîinile, deteriorate, țin un paner cu fructe, iar pe brațe cade, în falduri, mantaua. De la talie în jos personajul este gol, fiind înfățișat organul genital, dezgolit. Piciorul drept este deteriorat, de la genunchi în jos, iar stîngul de la genunchi în sus. În dreapta se vede un mînunchi de fulgere care are un centru cilindric, la capete niște ondulații sus și jos și niște linii incizate. De o parte și de alta sînt reprezentate cîte două săgeți, simbolurile fulgerului (în total patru, două cu vîrfurile în sus, două cu vîrfurile în jos; fig. 3).

Se pare că Priapus este înfățișat în ipostaza lui *Priapus Pantheus*, purtînd atributele lui Iupiter: jerba de fulgere și vulturul (care astăzi nu se mai văd) și cele ale lui Priapus: organul genital dezgolit și fructele din poala zeului.

Se păstrează în Muzeul de istorie din Cluj-Napoca, inventar nr. II 1772.

#### 5. Statuie fragmentară reprezentînd pe Hercules

Statuia a fost descoperită în Piața Libertății în fața statuii lui Matei Corvin, pe locul actualelor peluze de flori.

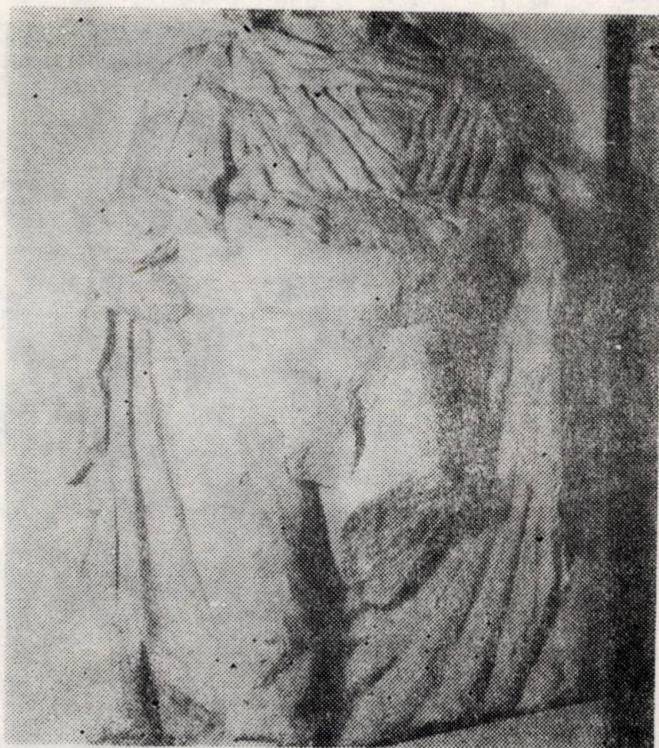


Fig. 3. Priap Pantheus.

**Bibliografie:** C. Pop, *Monumente sculpturale...*, ActaMN, V, 1968, p. 485, nr. 8, fig. 10.

**Dimensiuni:** înălțimea 0,25 m, lățimea 0,25 m, grosimea 0,12 m. Statuia este confecționată din piatră de calcar. Starea de conservare este slabă, lipsesc capul și picioarele.

Eroul Hercules se sprijină, sub brațul stâng, de măciuca noduroasă, acoperită lateral de blana leului. Brațul drept îl ține în poziție de odihnă și este dus la spate, iar în pumn ține un obiect rotund de forma unui măr. Are o execuție foarte bună cu gust artistic și cu cunoașterea potrivită a corpului uman (fig. 4).

Se păstrează în Muzeul de istorie din Cluj-Napoca, inventar nr. V 30702.

#### 6. Capul Dianei

Descoperit, în toamna anului 1961, în strada General Drăgălina, între blocurile 4 și 6.

**Bibliografie:** M. Bărbulescu, *Două reprezentări inedite ale Dianei*, Studia, 1971, Ser. IV, fasc. 1, *Historia*, p. 17—21, fig. 3.

**Dimensiuni:** 0,37 × 0,5 × 0,10 m, înălțimea originală 0,50—0,52 m.

Piesa, din marmură albă, reprezintă o femeie. Corpul, gîtul, antebrațul și cotul stîng, cea mai mare parte din brațul drept, precum și

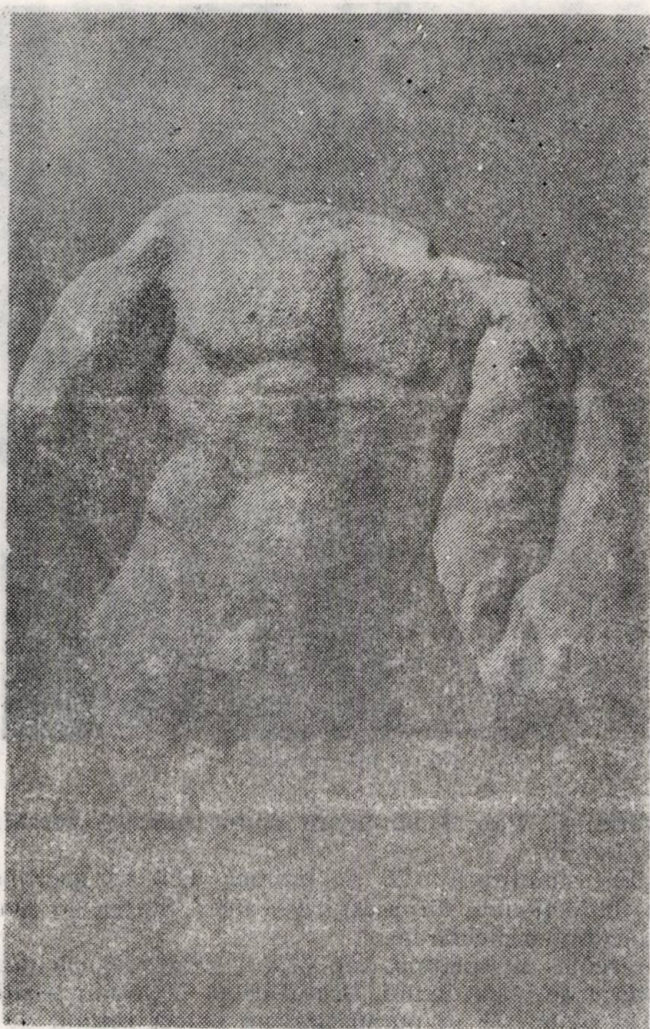


Fig. 4. Statuie înfățișând pe Hércules.

gambelile sînt sparte din antichitate. În brațul stîng, în partea superioară a trunchiului și în lungul unui obiect cilindric (piciorul făcliei? suliță?) din stînga corpului, se observă orificii rotunde, cu diametrul 0,09 m și de o lungime de circa 0,35 m. Acestea au servit fie la făurirea statuetei din mai multe bucăți, fie la reparații ulterioare.

Corpul este bine proporționat, sîni sînt puțin reliefați, picioarele stăteau încrucișate, mîna dreaptă pe șold, iar cea stîngă, cu antebrațul ridicat, ținea, o suliță sau o făclie înaltă. Diana este îmbrăcată într-un chiton scurt pînă la genunchi, acoperit de un himation, pînă la șolduri, legat sub sîni. Peste acestea cade în spate o mantie cu ceva mai lungă decît chitonul, cu capetele aduse peste umeri și prinse deasupra brațului

cu o fibulă rotundă. Toată îmbrăcămintea are falduri. Corpul se sprijină ușor cu partea stângă de un fel de buturugă înaltă, care susține și făclia. Piesa, un import, reprezintă pe Diana într-un tip mai rar întâlnit. În Dacia este singura reprezentare de acest tip.

Se păstrează în Muzeul de istorie din Cluj-Napoca, fără nr. inventar.

## II. STATUI ÎNFĂȚIȘIND ZEITĂȚI SEMNALATE ÎN LITERATURA DE SPECIALITATE, DAR CU LOCUL DE PĂSTRARE NECUNOSCUT

### 7. Zeul Pan

În Piața Libertății, nu departe de Catedrala Sf. Mihail, s-a descoperit o statuie a lui Pan, confecționată din marmură.

Bibliografie: E. Jakab, *op. cit.*, p. 128—129.

Dimensiunile după Jakab: lungimea 1,50 de picioare, lățimea 1 picior.

Statuia (sau relieful?) înfățișează zeitatea cu frunte înaltă, având coarne de țap pe cap, dintre care unul s-a distrus cu ocazia scoaterii piesei din pământ. Are un corp solid, piept lat și cărnos, corpul fiind acoperit cu păr de la coapse în jos. Picioarele se termină în copite de capră. În mâna dreaptă ține un bici și se reazămă de un trunchi de copac. În mâna stângă prinde un *pedum*; lângă cap, spre dreapta, are un nai.

### 8. Statuie reprezentînd pe zeul Pan

A fost descoperită în fosta grădină a lui Haller (între Spitalul clinic de copii de pe strada Moților și strada Coșbuc).

Bibliografie: E. Jakab, *op. cit.*, p. 129; C. Pop, *Din nou despre reprezentările dionysiace în Dacia*, *ActaMN*, X, 1973, p. 595, nr. 2.

Dimensiunile după Jakab: înălțimea 1,5 picioare, lățimea 1 picior.

Pan are o înfățișare virilă, cu coarne și picioare păroase, terminate în copite de țap. Zeul se reazămă pe un copac, în mâna stângă ține un *pedum*, iar în dreapta un cosor (bici). În dreapta capului se vede un *syrix*. Execuția sculpturii este rudimentară.

### 9. Fragment statuar al lui *Silvanus pater*

În registrul Muzeului de istorie din Cluj-Napoca, inventar nr. I 1714, este semnalat un fragment statuar al lui *Silvanus pater*, care a fost descoperit în strada Farkas (Kogălniceanu), nr. 8. Nu putem da dimensiunile și descrierea statuii din cauza lipsei altor informații.

## III. STATUI FUNERARE ȘI PORTRETE

### 10. Fragment statuar

Descoperit la intersecția străzilor Gheorgheni și Amurgului, în zona cimitirului roman.

Bibliografie: C. Pop, *Monumente sculpturale...*, *ActaMN*, V, 1968, p. 482, nr. 4, fig. 6.

Dimensiuni: înălțimea 0,60 m, lățimea maximă 0,40 m, lățimea la umeri 0,19 m, grosimea 0,16 m. Confectionat din piatră de calcar gălbui.

Starea de păstrare fiind slabă, deteriorată, nu are cap și în parte lipsesc și picioarele. La descoperire a fost rupt în trei bucăți, acum este restaurat.

Statuia reprezintă un bărbat tânăr, nud care ține în mina stângă niște fructe (trei mere), degetele sînt bine conturate. Piciorul drept se păstrează pînă la genunchi, iar cel stîng pînă la laba piciorului. În jurul încheieturii mîinii se observă restul unui veșmînt. Centrul de greutate al trupului este plasat pe piciorul stîng. Piciorul drept este puțin îndoit și adus în față. Execuția piesei este rudimentară.

Se păstrează în Muzeul de istorie din Cluj-Napoca, inventar nr. IN. 40.

### 11. Cap de statuie funerară

Monumentul a fost descoperit pe locul Institutului pedagogic din Cluj-Napoca (fosta Casă a învățătorului), deci în apropierea cimitirului roman.

Bibliografie: Á. Buday, *Rómaikori kőemlékeinkből*, Dolg., VII, 2, 1916, p. 89—90, fig. 14 a/b.

Dimensiuni: înălțimea 0,26 m. Confectionat din gresie brună.

Cap de femeie — portret cu partea anterioară înfășurată de o manta. Părul este despărțit la mijloc în două, căzînd în bucle și acoperind complet urechile. Fruntea este înaltă, descoperită, ochii, mai mult rotunzi, sînt deschiși. Gura este aproape complet închisă. Nasul este drept.

Este vorba de o statuie funerară, aparținînd așa-numitului tip Euridice; soția lui Orpheus. Euridice, după ce s-a întors din mormînt, a devenit o figură frecvent înfățișată pe monumente funerare; reprezentarea este redată în spiritul epocii, adică cu accentuarea unor trăsături personale ale defunctei.

Á. Buday este de părere că figura a fost așezată într-o nișă. Piesa prezintă urme de arsură.

Se păstrează în Muzeul de istorie din Cluj-Napoca, inventar nr. I. 2154.

### 12. Statuie feminină acefală

A fost descoperită în strada General Neculcea (astăzi Émile Zola) nr. 4, cu ocazia construirii clădirii Telefoanelor.

Bibliografie: C. Pop, *Monumente sculpturale...*, ActaMN, V, 1968, p. 484, fig. 7.

Dimensiuni: înălțimea 1,17—1,20 m, lățimea 0,45—0,46 m. Soclul: înalt de 0,10 m, lat de 0,35 m, lung de 0,40 m. Este confectionată din piatră de calcar, de culoare gălbui. Starea de păstrare este slabă, piesa prezintă urme accentuate de eroziune. La descoperire a fost fracturată în două, în prezent este restaurată.





Fig. 5. Statuie feminină acefală.

Monumentul reprezintă o femeie îmbrăcată într-o *palla* lungă (fig. 5), care acoperă întregul trup de la gât pînă la pămînt, fiind tratată cu falduri bogate, executate cu mult gust artistic. Peste umeri poartă o *chlamidă* ce îi acoperă bustul, fiind apoi petrecută în față peste mijloc, marginile ei atîrnînd peste mîna stîngă a personajului. Pe sub bust este legată cu o panglică. Se văd vîrfurile picioarelor care ies de sub haină. Execuția artistică a piesei poate fi considerată foarte bună, reflectînd pregătirea înaltă a meșterilor din Napoca.

Se păstrează în Muzeul de istorie din Cluj-Napoca, inventar nr. IN. 1354 a/b.

### 13. Cap feminin

A fost descoperit pe strada Émile Zola, în zona Bisericii franciscanilor.

Bibliografie: C. Pop, *Monumentele sculpturale romane din Transilvania, Apulum*, IX, 1971, p. 565, nr. 18, fig. 8/1.

Dimensiuni: înălțimea 0,168 m, lățimea 0,12 m, înălțimea feței 0,116 m.

Piesa reprezintă capul unei femei tinere (fig. 6) și aparține unei statui, astăzi dispărută. Fruntea este înaltă, obrazul oval, cărnos, ochii ușor alungiți cu pleoapele, pupilele și sprincenele bine marcate. Bărbia este mică și gingașă. A suferit deteriorări la nas, gură și în partea stângă

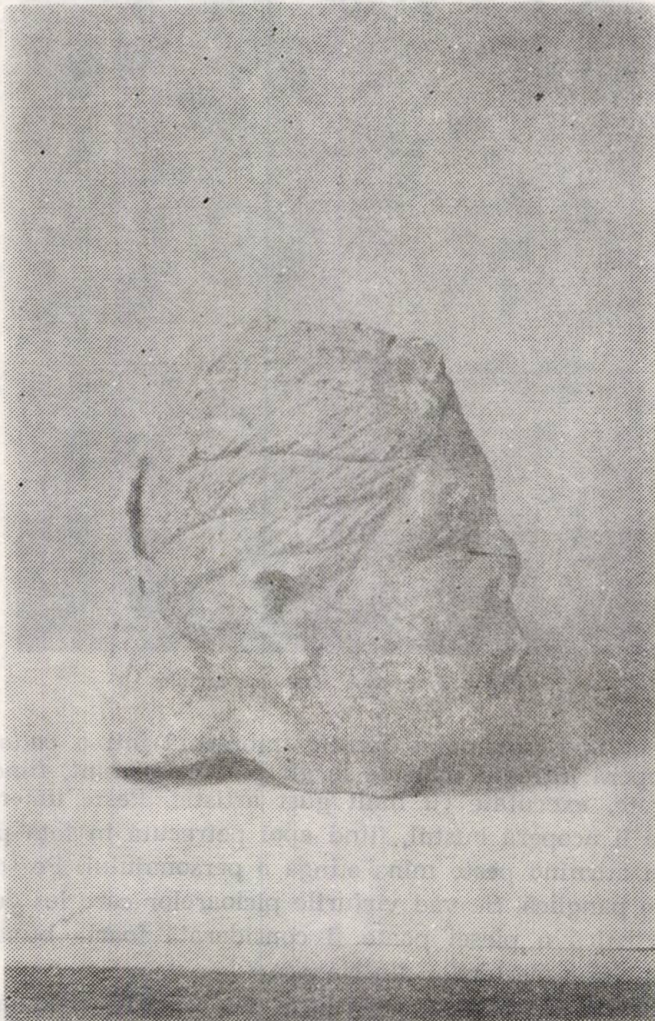


Fig. 6. Cap statuar feminin (str. Émile Zola).

a obrazului. În urechile descoperite poartă cercei lungi. Părul este pieptănat într-o mulțime de bucle orizontale, paralele între ele, care apoi sînt prinse la ceafă într-un coc oval, de sub care părul cade liber sub formă de coadă. De-a lungul creștetului capului se află o diademă arcuită, compusă din pandantive patrulete. Pandantivele (dintre care s-au păstrat doar trei) se termină într-o bijuterie triunghiulară.

C. Pop, pe baza coafurii, datează piesa pe la începutul secolului al treilea e.n., din perioada dinastiei Severilor, deoarece ea reprezintă, cu mici deosebiri, frizura numită „*coiffure nattée à chignon*“ purtată de femeile de la curtea împăraților.

Execuția piesei este deosebit de îngrijită și de o artă superioară.

Monumentul se păstrează în Muzeul de istorie din Cluj-Napoca, inventar nr. I 7487

#### 14. *Cap dublu*

Locul de descoperire este dat ca fiind necunoscut, dar E. Jakab (*op. cit.*, p. 128—129) relatează că „nu departe de biserica din piață (Catedrala Sf. Mihail, Piața Libertății) s-au găsit două capete de piatră rupte“.

Bibliografie: inedit.

Dimensiuni: înălțimea 0,20 m, lungimea 0,20 m, grosimea 0,16 m. Confectionat din piatră de calcar. Starea de păstrare este relativ bună.

Monumentul reprezintă două capete sculptate dintr-un singur bloc de piatră (fig. 7). Cel din stînga reprezintă un cap de femeie (fig. 7a), acoperit cu un văl, părul fiind pieptănat spre spate, cu cărare la mijloc. Se văd sprîncenele; ochii și nasul sînt deteriorați. Partea din dreapta reprezintă un cap de bărbat, (fig. 7 b), cu ochii bine conturați și cu părul pieptănat în față; are o mustață stufoasă și barbă.

Piesa este în Muzeul de istorie din Cluj-Napoca, inventar nr. V. 31807.

#### IV. STATUI SEMNALATE ÎN LITERATURA DE SPECIALITATE, DAR CU LOCUL DE PĂSTRARE NECUNOSCUȚ

##### 15. *Capete cu coifuri*

E. Jakab (*op. cit.*, p. 122) amintește că „în apropierea bisericii din piața mare (Piața Libertății), au fost găsite cinci capete colosale cu coifuri“. Cf. J. F. Neigebaur, *op. cit.*, p. 22, nr. 32.

##### 16. *Cap antropomorf*

E. Jakab afirmă că „lingă biserica din piață (Piața Libertății) s-a descoperit un cap de marmură“. Cf. J. F. Neigebaur, *op. cit.*, p. 228, nr. 31.

##### 17. *Statuetă*

În registrul Muzeului de istorie din Cluj-Napoca, sub inventar nr. I. 28, figurează o statueta, confectionată din gresie.

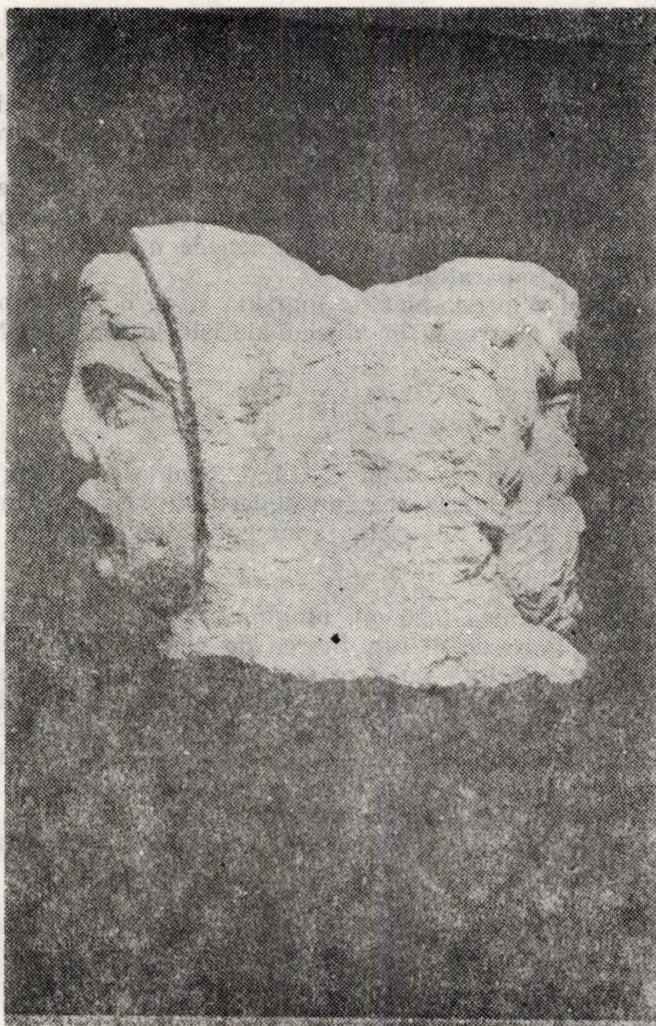


Fig. 7. Cap dublu — hermă.

#### 18. Cap de statuie

În registrul Muzeului de istorie din Cluj-Napoca, sub inventar nr. I. 656, este amintit un cap de statuie.

#### 19. Trunchi de statuie

În registrul Muzeului de istorie din Cluj-Napoca, sub inventar nr. I. 659, figurează un trunchi de statuie.



Fig. 7 a. Cap dublu (figura feminină).

## 20. Altar cu Silenus

Altar din piatră de calcar, descoperit, în anul 1842, cu ocazia săpării unei fundații la fosta casă Tauffer din cartierul Óvár, al orașului Cluj-Napoca.

Bibliografie: E. Jakab, *op. cit.*, p. 122; C. Pop, *Din nou despre reprezentările dionysiace din Dacia*, *ActaMN*, X, 1973, p. 595.

Altarul reprezintă un personaj masculin, bărbos, șezând și ținând în mîna stîngă o cupă. În mijlocul scenei se găsește un copil, probabil, înfățișînd pe Dionysos cu un ciorchine de strugure, iar alături o femeie cu un vâl pe cap. C. Pop crede că este vorba de o bacantă, care participă la un *thyasos*.

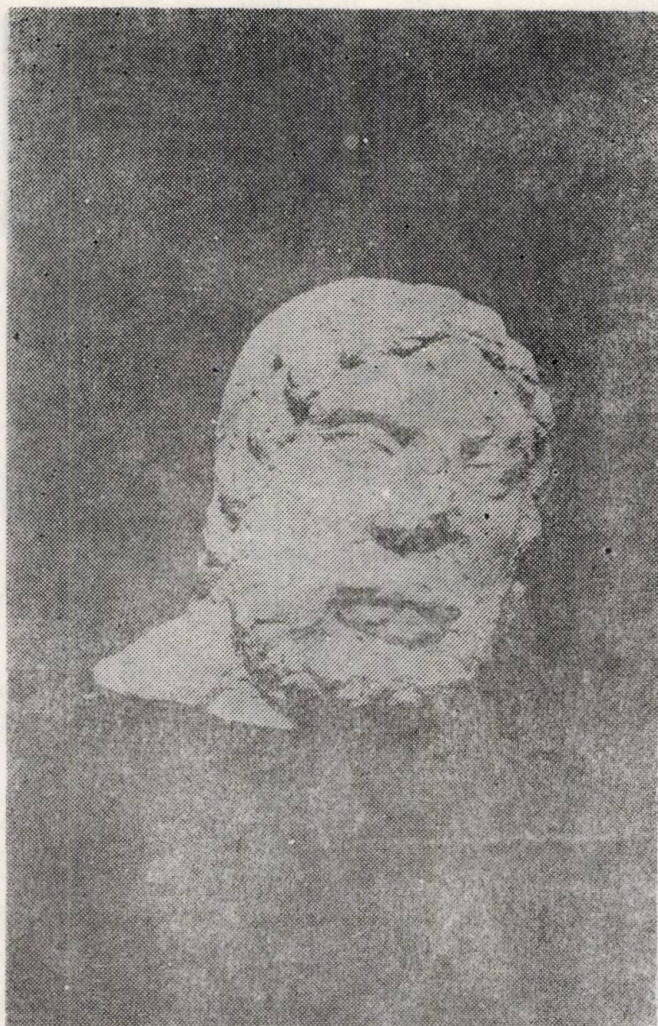


Fig. 7 b. Cap dublu (figura masculină).

#### V. RELIEFURI ÎNFĂȚIȘIND ZEITĂȚI GRECO-ROMANE

##### 21. *Relief înfățișînd pe zeul Silvanus*

Relief lacunar, găsit în curtea fostului Liceu Marianum (astăzi Facultatea de filologie din strada Horea 31).

Bibliografie: A. Buday, *Szórványos római kori emlékek Erdélyből, Dolg*, VII, 1, 1916, p. 71—72, fig. 16.

Dimensiuni: înălțimea actuală 0,30 m, lățimea 0,26 m, grosimea 0,65 m. Confectionat din gresie. Din partea inferioară lipsesc cîțiva centimetri.



Fig. 8. Relief cu zeul Silvanus.

Relieful reprezintă pe zeul Silvanus (fig. 8), stînd între pomi, îmbrăcat în mod obișnuit, avînd pe umărul drept o piele de animal, capul zoomorf fiind aruncat peste brațul stîng. Ornamentul de pe cap pare să fie o căciulă frigiană, dar în realitate sînt flori de brazi, în forme de ciucuri. Atributele zeului sînt: cosorul în mîna dreaptă, bățul de păstor (*pedum*) din mîna stîngă, ținîndu-l așa cum soldații obișnuiau să prindă lancea nefolosită. Spre dreapta este înfățișat un cîine, animal asociat firesc al păstorilor. Relieful reprezintă zeul protector al pădurilor, *Silvanus silvestris*, cu unele trăsături ale divinității italice, influențat mai puțin de modul de reprezentare artistică elenistică.

Se păstrează în Muzeul de istorie din Cluj-Napoca, inventar nr. II. 9049.

## VI. RELIEFURI FUNERARE

## 22. Perete de aedicula

În literatura specială mai recentă locul de descoperire al piesei este dat „spatele căminului studentesc“ (fosta Casă a învățătorului din Piața Ștefan cel Mare). În bibliografia veche locul este mai exact stabilit. Astfel, J. F. Neugebauer afirmă că a fost găsit spre est de cazarma din Cluj, iar E. Jakab spune că a fost aflat la Kövespad, adică cartierul Pietroasa, deci, mai la răsărit de locul indicat în literatura de specialitate.

Bibliografie: J. F. Neugebauer, *op. cit.*, p. 227, nr. 22; E. Jakab, *op. cit.*, p. 126; R. Münsterberg—J. Oehler, *Antike Denkmäler in Siebenbürgen*, JÖAI, V, 1902, Bbl., p. 96—97, fig. 20; Gr. Florescu, *I monumenti funerari della „Dacia Superior“*, EDR, IV, 1930, p. 82, fig. 5; S. Ferri, *Arte romana sul Danubio*, Milano, 1933, p. 324—325, fig. 421; A. Bodor, *Un nou monument funerar de la Gilău înfățișând banchetul funebru*, OmD, 1960, p. 45—46, fig. 5; H. Daicoviciu, *RömRum*, 1960, G 135, p. 254—256, pl. 96; Oct. Floca—W. Wolski, *Aedicula funerară în Dacia romană*, BMI, XLII, nr. 3, 1973, p. 20, fig. 75, 75 a; L. Bianchi, *Rilievi funerari in Bancheto della Dacia*, *Apulum*, XIII, 1975, p. 154—161, fig. 3; A. Bodor, *Contribuții la istoria orașului Napoca și a monumentelor sale sculpturale în piatră (I)*, *ActaMN*, XXII—XXIII, 1985—1986, p. 194, fig. 1.

Dimensiuni: înălțimea 1,29 m, lățimea 0,58 m, grosimea 0,13 m, înălțimea nișei 0,97 m, lățimea nișei 0,45 m. Confectionat din piatră de calcar. Starea de păstrare foarte bună.

Monumentul reprezintă peretele lateral drept al unei aedicula, avînd în stînga o bordură lată de 0,13 m. Nișa dreptunghiulară începe de la 0,29 m de la baza peretelui. Latura din față (cantul), într-un chenar profilat, este ornamentată cu vrej stilizat. În fundalul albiat (nișă) este sculptată o pereche tînără stînd în picioare. Femeia, în dreapta, are fața lată, părul este cu cărare la mijloc, strîns la ceafă. Ea poartă un *colobium*, tăiat drept la git, legat sub bust cu o cingătoare. Sub acest veșmînt poartă o tunică, care ajunge pînă la pămînt. În mîna stîngă ține o *patera*, iar în dreapta o cupă. Pe braț îi atîrnă un șervet. Degetele de la mîini și picioare, ca și faldurile hainei, sînt artistic redată. În stînga, stă bărbatul prezentat puțin din profil, desculț, cu barbă scurtă și mustață, cu părul redat în șuvițe groase, ce cad pe frunte și pe ceafă. Este îmbrăcat în tunică scurtă pînă la genunchi. Talia este prinsă cu o cingătoare. În mîna dreaptă ține de toartă o cană, iar cu stînga un capăt al șervetului, aruncat pe umăr. Între cele două personaje se află un *panarium* înalt, cu capac boltit. După cum se poate constata din urmele rămase, piesa a fost pictată cu miniu (fig. 9).

Monumentul se păstrează în Muzeul de istorie din Cluj-Napoca, inventar nr. V. 31616.



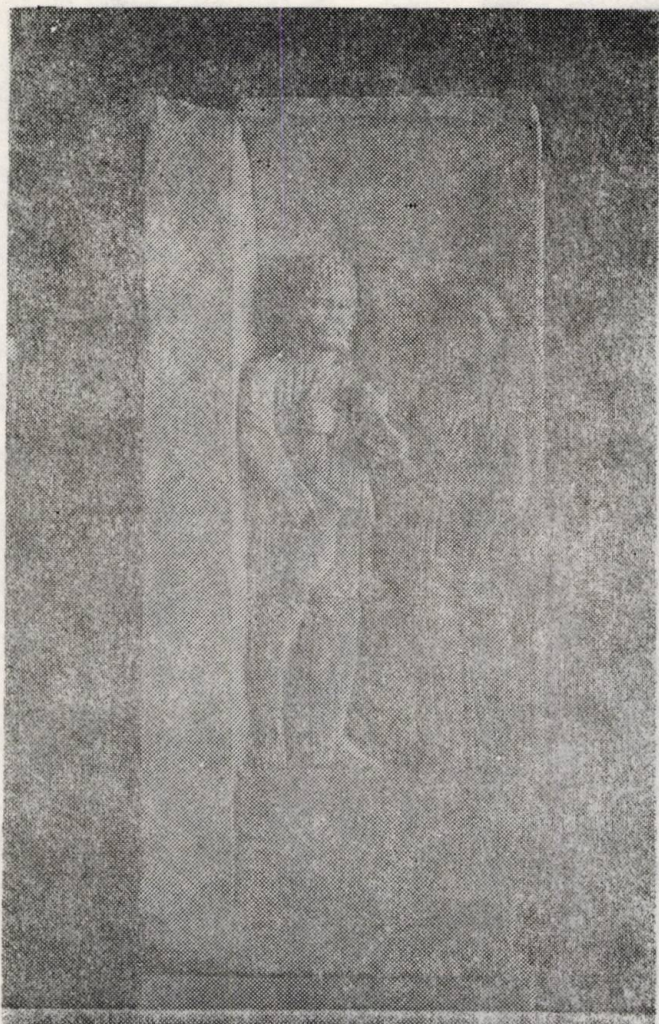


Fig. 9. Perete de ediculă reprezentind o „tinăă pereche”.

### 23. Perete de aedicula

Descoperit în strada Muncitorilor, nr. 22.

Bibliografie: Em. Panaitescu, *Monumente inedite din Largiana*, ACMIT, III, p. 103—107, pl. III; A. Bodor, *op. cit.*, p. 44, fig. 4; Oct. Floca—W. Wolski, *op. cit.*, p. 22, nr. 61, fig. 76; A. Bodor, *ActaMN*, XXII—XXIII, 1985—1986, p. 194, fig. 2.

Dimensiuni: înălțimea 0,72 m, lățimea 0,53 m, grosimea 0,13 m. Confectionat din piatră de calcar. Starea de conservare este proastă, lipsește partea inferioară a monumentului.

Piesa reprezintă un perete lateral stîng de ediculă. Este înconjurată de o bordură — la dreapta de 0,11 m, la stînga de 0,2 m, iar în sus de



Fig. 10. Perete de ediculă (str. Muncitorilor).

0,5 m. lată. Într-un spațiu albiat este reprezentată familia defunctă, la stînga, bărbatul, tînăr, imberb, cu părul cîrlionțat, pieptănat în față, fruntea îngustă, ochii, nasul și gura puțin șterse; este îmbrăcat într-o tunică și cu o mantie prinsă pe umărul drept cu o fibulă. În mîna stîngă, îndoită din cot, ține un obiect (pîine împletită sau floare). Mîna dreaptă o ține cu palma întinsă la nivelul pieptului. Tunica este prinsă în talie cu o cingătoare lată. În dreapta, se găsește o femeie, probabil, soția cu părul lung și cu cărare la mijloc, fruntea îngustă, ochii șterși, nasul deteriorat și buze cărnoase. Este înveșmîntată într-o tunică, deasupra cu o *palla*, ce cade în falduri bogate. În mîna stîngă, îndoită de la cot și adusă în față, ține un porumbel, cu dreapta întinde păsării un măr (fig. 10). Piesa se află în Muzeul de istorie din Cluj-Napoca, inventar nr. I.N. 13.

24. *Perete de aedicula*

Descoperit în curtea unei case din strada Mănăştur.

Bibliografie: C. Daicoviciu, *Monumente inedite din Dacia, AISC*, I, 2, 1933, p. 60; Oct. Floca—W. Wolski, *op. cit.*, p. 22, nr. 62, fig. 77.

Dimensiuni: înălțimea 0,90 m, lățimea 0,46 m, grosimea 0,9 m. Înălțimea registrului superior 0,51 m, înălțimea actuală a registrului inferior 0,34 m. Piesa este confecționată din piatră de calcar cenușiu. Starea de păstrare slabă, corodată, lipsește o porțiune din partea anterioară.

Monumentul constituie peretele lateral drept al unei *aedicula*. Bordura profilată din partea stângă are o lățime de 0,13 m, grosimea chenarului în partea superioară este de 0,8 m, iar în partea laterală de 0,4 m. Bordura dintre cele două registre este lată de 0,6 m. În registrul superior, albiat, se află o femeie redată pînă la mijloc. Este îmbrăcată într-o tunică cu pliuri verticale pe piept. Deasupra are o *palla*. Mîna stîngă este acoperită complet de mantie, iar cu dreapta ține un pliu al hainei. În registrul inferior, foarte erodat, se vede un personaj, în semiprofil, situat spre dreapta. În mîna dreaptă ține un obiect neidentificabil.

Se păstrează în Muzeul de istorie din Cluj-Napoca, inventar nr. IN. 33.

25. *Perete de aedicula*

A fost descoperit la capătul străzii Petőfi, în curtea casei de vis-à-vis cu Liceul Ady-Şincai.

Bibliografie: A. Bodor, *op. cit.*, p. 47, fig. 6; Oct. Floca—W. Wolski, *op. cit.*, p. 22, nr. 63, fig. 78.

Dimensiuni: înălțimea 0,79 m, lățimea 0,52 m, grosimea 0,17 m. Starea de păstrare slabă, fiind doar un fragment (partea inferioară), din monument. Lucrare în relief, confecționată din piatră de calcar.

Piesa reprezintă partea inferioară a unui perete lateral stîng. În dreapta, se vede o bordură lată de 0,16 m, lucrată cu lovituri mari de daltă. În spațiul albiat se găsește imaginea unei femei în picioare din care s-a păstrat numai partea inferioară a corpului, cu piciorul stîng redat în semiprofil, iar dreptul din față. Poartă tunică lungă pînă la glezne, cu falduri bogate și adînci. În porțiunea dreaptă de sus se vede un fragment dintr-un obiect, probabil, un vas.

Se păstrează la Muzeul de istorie din Cluj-Napoca, inventar nr. I. 4502.

26. *Perete de aedicula*

A fost descoperit la capătul străzii Petőfi, în curtea casei din fața Liceului Ady-Şincai.

Bibliografie: A. Bodor, *op. cit.*, p. 14, fig. 5; Oct. Floca—W. Wolski, *op. cit.*, p. 22, nr. 64, fig. 79.

Dimensiuni: înălțimea 0,79 m, lățimea 0,52 m, grosimea 0,17 m. Confecționat din piatră de calcar. Se păstrează numai partea inferioară a lespedei.

Monumentul constituie peretele lateral stîng al unei *aedicula*. În dreapta, are o bordură, lată de 0,17 m, ușor profilată, cu orificiul de fixare deasupra. Lîngă bordură se vede spătarul unei *kathedra*, pe care stă o femeie privind în față. Părul, împărțit cu cărare la mijloc, formează două ondule pe frunte, fiind strîns la spate; în urechi poartă cercei-pandantivi globulari. Fața este erodată. Este îmbrăcată într-o tunică.

Piesa se păstrează în Muzeul de istorie din Cluj-Napoca, inventar nr. I. 4503.

#### 27. a—b. Pereți de aediculae

Două piese încastrate în zidul fostului conac de la Luncani și transportate, în 1966, la Muzeul de istorie din Turda. S-a presupus că ele au fost aduse la Luncani de la Turda. E. Jakab însă (*op. cit.*, p. 139) le amintește printre piesele descoperite la Cluj și apoi duse în grădina grofului J. Kemény din Luncani. Prin urmare, monumentele au o origine napocensă, din păcate, locul de descoperire exact al lor n-a fost cunoscut nici de E. Jakab.

Bibliografie: E. Jakab, *op. cit.*, p. 139; L. David-Teșosu, *RömRum*, p. 253, G 130; I. Mitrofan—L. Teșosu, *O ediculă funerară de la Potaissa*, *ActaMN*, VII, 1970, p. 531—536, fig. 1—2; M. Jude, *Aedicula de la Luncani*, *Apulum*, IX, 1971, p. 547—552, fig. 1—2; M. Jude—C. Pop, *Monumente sculpturale romane în Muzeul de istorie Turda*, Cluj, 1972, p. 11—12, pl. VII, 1—2; Oct. Floca—W. Wolski, *op. cit.*, p. 14, nr. 34, fig. 45—46; A. Bodor, *Contribuții la istoria orașului Napoca și a monumentelor sale sculpturale în piatră (I)*, *ActaMN*, XXII—XXIII, 1985—1986, p. 194—196, fig. 4.

Dimensiuni: peretele posterior: înălțimea 1,38 m, lățimea 0,60 m, grosimea 0,13 m; peretele lateral drept: înălțimea 1,38 m, lățimea 0,46 m, grosimea 0,13 m. Confectionate din piatră de calcar. Starea de conservare bună.

Pe peretele posterior este reprezentată scena banchetului funerar. În stînga, pe *kathedra*, cu spătar înalt, stă o femeie privind în față. Pe un pat (*kliné*), artistic sculptat, stau trei personaje, două femei și un bărbat (dreapta). În fața lor se găsește o masă încărcată cu alimente. Capetele personajelor sînt executate în altorelief, iar restul reprezentărilor în relief plat. Bărbatul are barba stufoasă, mustață și părul tuns scurt. Este îmbrăcat într-o tunică, iar deasupra o mantie. Tunica este tăiată drept la gît, formînd falduri pe piept. În mîna stîngă ține o cupă tronconică. Femeile sînt tratate în aceeași manieră, cu părul împărțit cu cărare la mijloc și strîns pe ceafă. Pe cap au o bonetă, în urechi poartă cercei-pandantivi globulari. Sînt îmbrăcate în tunici lungi, iar deasupra poartă *palla*. Mîinile stîngi nu se văd, fiind acoperite de faldurile mantiiilor. În cele drepte țin cîte un obiect simbolic: un măr și cîte un porumbel (femeile de lîngă bărbat). Scena este cuprinsă într-un spațiu ușor adîncit, marcat în partea superioară de un chenar, iar lateral de cîte o bordură îngustă (fig. 11).

b. Peretele lateral (neamintit în partea primă a articolului, vezi A. Bodor, *ActaMN*, XXII—XXIII, 1985—1986) are în stînga o margine de 0,15 m nelucrată. Suprafața peretelui este împărțită în două registre. În registrul superior se află bustul unei femei îmbrăcată la fel ca femeile

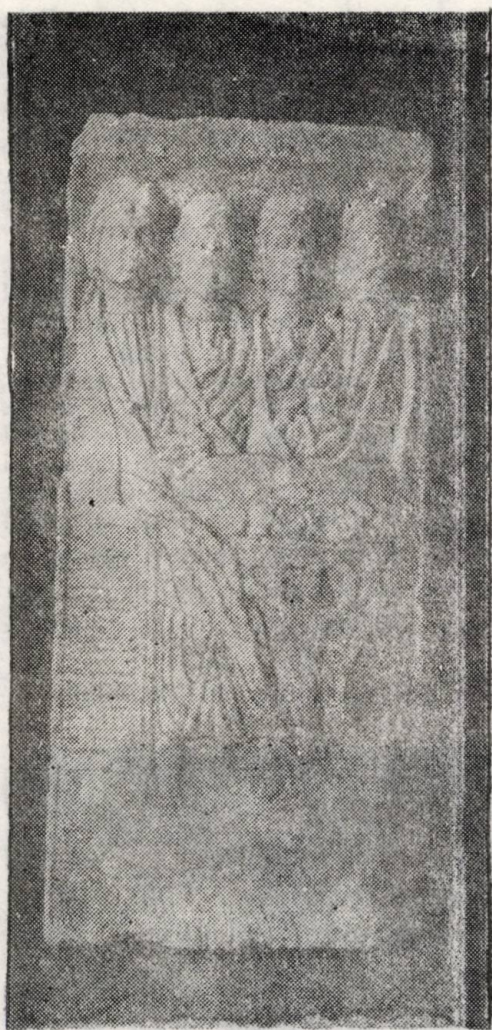


Fig. 11. Perete posterior de ediculă (Luncani).



Fig. 12. Perete lateral de ediculă (Luncani).

de pe peretele posterior. În mîna dreaptă ține un măr. În registrul inferior se vede un *camillus*, cu barbă și mustață, îmbrăcat în tunică scurtă, încinsă mai jos de mijloc. În mîna dreaptă ține un ulcior, iar cu stînga prinde un capăt al șervetului ce-i atîrnă de pe umăr (fig. 12).

Piese se păstrează în Muzeul de istorie din Turda, inventar nr. 2581 (peretele posterior), 2582 (peretele lateral).

### 28. Perete de aedicula

Locul de proveniență este necunoscut. Se presupune că a fost adus de la Potaissa la Muzeul de istorie din Cluj-Napoca. E. Jakab (*op. cit.*, p. 122) însă relatează că a fost găsit în anul 1847 „îngă biserica din

piață" (Catedrala Sf. Mihail), cu ocazia săpării unui zid de piatră. Prin urmare locul de descoperire este Cluj-Napoca.

*Bibliografie:* Gr. Florescu, *op. cit.*, p. 87, fig. 14; A. Bodor, *op. cit.*, p. 44, fig. 2; I. Mitrofan—L. Teposu, *op. cit.*, 533—534; Oct. Floca—W. Wolski, *op. cit.*, p. 16, nr. 35, fig. 47; A. Bodor, *Acta MN*, XXII—XXIII, 1985—1986, p. 194, fig. 3.

Dimensiuni: înălțimea 0,53 m, grosimea 0,12 m, grosimea 0,12 m. Confectionat din piatră de calcar. Starea de conservare bună.

Intr-un fundal albiat este reprezentată scena banchetului funebru. Pe o *kliné* cu spetează arcuită, stă un bărbat cu barbă și mustață; părul tăiat scurt, este adus pe frunte; poartă o tunică și o mantie ce atârna de pe umărul stîng în falduri bogate. Cu mîna stîngă ține o cupă, mîna dreaptă nu se vede. Pe o *kathedra*, din care se observă numai speteaza, stă o femeie cu părul împărțit cu cărare la mijloc și strîns la spate. În urechi are cercei-pandantivi globulari. Capul este acoperit de un văl ce cade pe umeri. Are față lată, rotundă, buze cărnoase, gîtul scurt și țeapăn. Este îmbrăcată într-o tunică și *palla* deasupra. Mîinile nu se văd. Între cele două personaje se află așezat, pe *kliné*, un băiat cu părul scurt, buclat, cu fața ovală, înveșmîntat în tunică și mantie, prinsă pe umărul drept cu o fibulă rotundă, formînd la gît un guler. În mîna dreaptă ține un ciorchine de strugure. Cealaltă mîna nu este vizibilă (fig. 13).

Se află în Muzeul de istorie din Cluj-Napoca, fără nr. inventar.

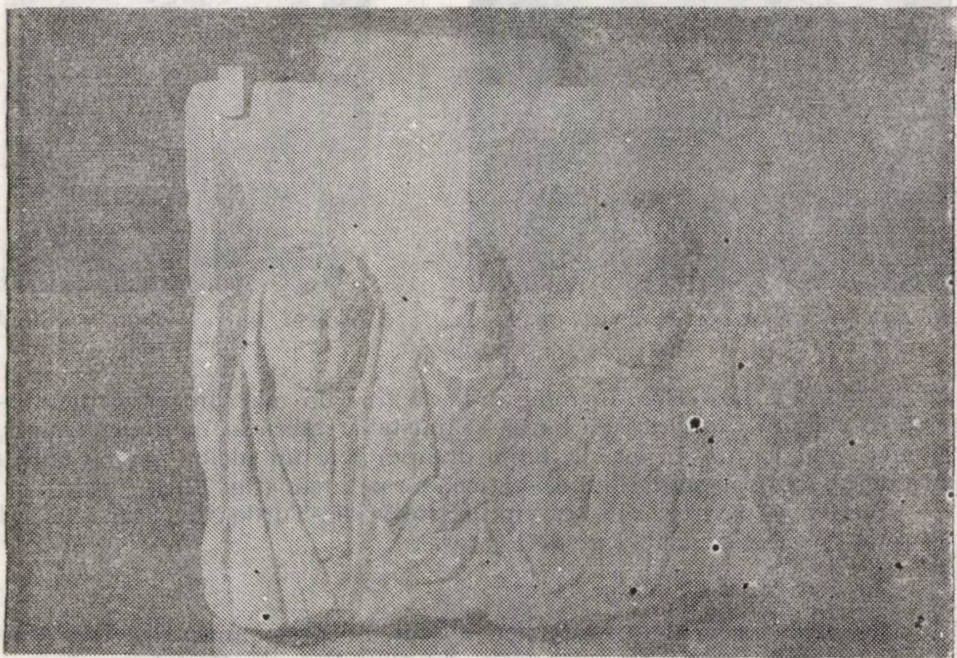


Fig. 13. Perete de ediculă (presupus inițial a fi de la Potaissa).

29. *Perete de aedicula*

Piesa a fost descoperită în strada Kogălniceanu, nr. 12, în anul 1974, cu ocazia construirii noii clădiri a Bibliotecii Academiei. Inițial, monumentul era peretele stîngă al unei *aedicula*, apoi folosit pentru capac de sarcofag.

Bibliografie: I. Hica-Cîmpeanu, *Cu privire la unele morminte române tîrzii de la Napoca*, *ActaMN*, XIV, 1977, p. 230—231, fig. 6/3 a.

Dimensiuni: lungimea 1,20 m, lățimea 0,62 m, grosimea 0,13 m. Confectionat din piatră de calcar poroasă. Starea de conservare este potrivită.

Piesa a fost decorată pe fața interioară cu două basoreliefuluri, împărțindu-se în două registre. În registrul superior, mărginit de un chenar de 0,02 m, în partea stîngă, și de 0,23 m în partea dreaptă, este reprezentată o femeie, dar monumentul fiind rupt se vede numai partea inferioară a corpului. Ea este îmbrăcată cu o *palla* plisată, de sub care coboară, în falduri, o tunică lungă pînă la glezne. În stînga ei se vede piciorul arcuit al unei *mensa tripes*. În registrul inferior este reprezentat un bărbat cu capul spre stînga, ochii, gura, nasul fiind șterse, iar părul este scurt. Pe creștet are cușmă frigiană. Mîna dreaptă, îndoită de la cot în sus, o folosește pentru a-și sprijini capul. În mîna stîngă are un baston. Este îmbrăcat în tunică scurtă, cu mîneci lungi, strînse pe șold, de sub care se vede cămașa, în falduri. Relieful reprezintă pe zeul Attis, în poziția sa specifică.

Se păstrează în Muzeul de istorie din Cluj-Napoca, inventar nr. 24130 b.

30. *Monument funerar (perete de aedicula)*

Monumentul a fost găsit la Cluj-Napoca, dar locul de descoperire nu este indicat.

Bibliografie: Á. Buday, *Rómaikori köemlékeinkből*, *Dolgy*, VII, 2, 1916, p. 87—89, fig. 13.

Dimensiuni: înălțimea 1,88 m (nișa 1,57 m), lățimea 0,79 m, grosimea 0,30 m. Este confectionat din gresie. Monumentul a fost rupt în două. O latură, pe care se află pilastrul, a fost deteriorată și este probabil ca din partea inferioară a monumentului să lipsească cîțiva centimetri.

Într-o nișă este înfățișată o figură de bărbat stînd pe un suport. Este îmbrăcat cu un singur vâl, prins pe umăr cu o fibulă în formă de buton. Este vorba de un soldat, fapt dovedit și de sabia scurtă, ținută în partea de jos cu mîna stîngă, iar în cea de sus cu mîna dreaptă. Sabia prinde și vâlul aruncat peste spate. Pe cap are un păr bogat aranjat în formă de perucă. Peste nișa, încheiată în formă de boltă, în cele două colțuri, se află ornamente florale de acant. Pe partea dreaptă nișa este încadrată de un pilastru lat, decorat cu frunze de stejar, legat apoi cu benzi late. Pe partea cealaltă a nișei bordura este formată doar de o margine îngustă. Vâlul nu acoperă organele genitale ale personajului și datorită acestui fapt unii cercetători cred că este vorba de un monument creștin. Reprezentări similare au fost descoperite în Germania Inferior

și Superior (vezi, Hans Lehner, *Das Provinzialmuseum in Bonn*, Heft II, 1905, pl. III, 1, pl. V, 1—4).

Cțiva istorici, printre ei și V. Vătășianu, sînt de părere că sînt două monumente diferite, astfel că partea superioară ar fi mai tîrzie, din evul mediu creștin. Dar tocmai coafura celui reprezentat, ornamentele din colțurile de sus ale scenei și de pe pilastrul lateral pledează pentru originea antică a monumentului.

Se păstrează în Muzeul de istorie din Cluj-Napoca, fără nr. inventar.

### 31. Stelă funerară fragmentară

Descoperită pe strada Pavlov.

Bibliografie: A. Schober, *Római sírkövek Dáciából*, *Dolg*, II, 1911, nr. 2, p. 282, fig. 9; Gr. Florescu, *op. cit.*, p. 99, fig. 33; H. Daicoviciu, *RömRum*, p. 264, G 174.

Dimensiuni: înălțimea 0,77 m, lățimea 0,71 m, cu diametrul medalionului 0,22 m. Confeccionată din piatră de calcar. Starea de păstrare este bună, deși, inițial, a fost o stelă funerară din care s-au rupt cele două capete și s-a păstrat doar medalionul, așezat într-un bloc de piatră patrulater.

În blocul de piatră a fost gravată o nișă rotundă, înconjurată de o coroană de frunze, legată în patru locuri diagonale cu cite o *taenia*. Cele patru unghiuri astfel formate sînt umplute cu palmete stilizate. În nișă se află o pereche cu copilul. Bărbatul, așezat în partea dreaptă, este îmbrăcat în tunică, deasupra ei poartă o mantie prinsă într-un nod pe umărul drept. Soția are o tunică și o *palla*, tratate cu falduri bogate. De sub mantie își întinde mîna dreaptă. Între ei se află copilul, îmbrăcat în tunică și mantie.

Coroana de frunze este o variantă a distincțiilor militare (*donum militare*), care a fost des acordată soldaților din provinciile dunărene. Cu timpul însă și-a pierdut sensul ei original și a devenit un motiv ornamental pe monumentele funerare.

Se păstrează în Muzeul de istorie din Cluj-Napoca, inventar nr. II.563.

### 32. Fragment de stelă funerară

A fost descoperit pe bulevardul Lenin, nr. 6, cu ocazia săpării unei fundații de imobil.

Bibliografie: N. Vlăsa, *Cercetări arheologice în regiunea Mureș Autonomă Maghiară și Cluj*, *ActaMN*, II, 1965, p. 36, nota 63; C. Pop, *Monumente sculpturale romane din Napoca*, *ActaMN*, 1968, p. 484—485, fig. 9.

Dimensiuni: înălțimea 0,84 m, lățimea 0,92 m, grosimea 0,16 m. Confeccionat din piatră de calcar. Se păstrează doar partea superioară, ornamentată.

În registrul superior, înconjurat de un chenar, lat de 0,30 m, la mijloc se află o cunună de lauri, circulară, ținută în ambele părți de cite un *genius* funerar în zbor, plasati simetric, în stînga și în dreapta, cu fața spre privitor, înveșmîntați în haine lungi și strînse peste mijloc. Coroana are o rozetă centrală, prinsă de o *taenia*, trecută în jurul orna-



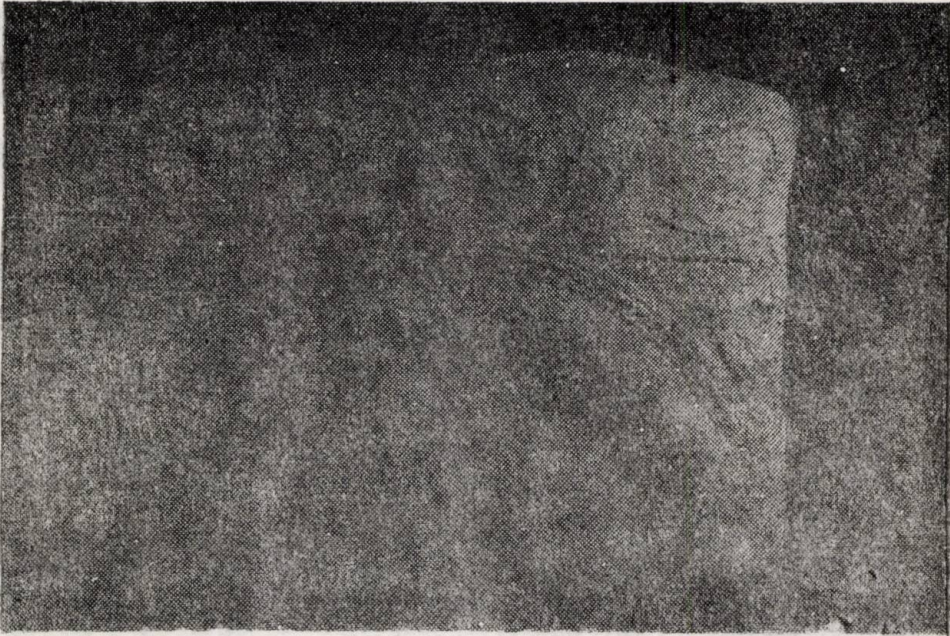


Fig. 14. Fragment de stele funerară (b-dul Lenin).

mentului vegetal de șase ori. În celelalte mâini geniile țin în sus, spre spate, câte o coroană mai mică. Jos, în fața lor, se află culcați câte un leu funerar cu limba scoasă. Cel din dreapta este deteriorat și în parte acoperit de haina geniului.

În registrul inferior, într-o nișă, înconjurată de o coroană de frunze de lauri și de un chenar rotund, formînd un medalion, se află un grup familial. În partea stîngă a medalionului este înfățișat un bărbat îmbrăcat într-un *sagum*, fața este ștearsă, poartă barbă, iar părul îl are pieptănat în față. În dreapta, se află o femeie cu fața complet distrusă, cu *tunica* și *palla*. Între ei se vede capul unui copil, cu părul lung, pieptănat în față. În triunghiul format de chenarul exterior al piesei și de cel al registrului superior, precum și al medalionului, se află încadrat câte un delfin cu coada în sus (fig. 14).

Se păstrează în Muzeul de istorie din Cluj-Napoca, inventar nr. IN. 7697.

### 33. Stele funerară fragmentară

Un fragment din partea superioară a unei stele funerare este cunoscut din Cluj-Napoca, dar locul exact al descoperirii nu este identificat.

Bibliografie: Gr. Florescu, *op. cit.*, p. 102, nr. 44, fig. 38.

Dimensiuni: lungimea 0,17 m, lățimea 0,61 m, grosimea 0,40 m. Confectionată din piatră de calcar. Starea de conservare a fragmentului este bună.

S-a păstrat numai partea superioară a stelei. Un medalion este înconjurat de o coroană, care pătrunde în cîmpul inscripției. Deasupra co-

roanei se ridică un fronton triunghiular. În colțurile formate de coroană și fronton sînt reprezentate două păsări, probabil, doi păuni. În mijlocul triunghiului se află un cap sumar tratat sau o meduză stilizată, iar pe ambele laturi sînt înfățișați doi șerpi uriași. Pe cele două laturi ale frontonului sînt două acrotere, dintre care s-a păstrat doar una.

Fragmentul se păstrează în Muzeul de istorie din Cluj-Napoca, fără nr. inventar.

#### 34. *Leu funerar*

Descoperit la intersecția străzilor Gheorgheni și Amurgului, împreună cu un altar funerar (păstrat în Muzeul de istorie din Cluj-Napoca, inventar nr. IN. 39) și un fragment statuar prezentat în lucrare la nr. 10.

Bibliografie: C. Pop, *Monumente sculpturale romane din Napoca*, ActaMN, V, 1968, p. 482, nr. 3, fig. 5; H. Daicoviciu, *RömRum*, p. 258, G 153.

Dimensiuni: înălțimea 1,15 m, lățimea 1,47 m, grosimea 0,22 m. Confectionat din piatră de calcar gălbuie. Monumentul a fost rupt în două, în prezent este restaurat.

Pe un postament oblic, înalt de 0,10 m, se află animalul culcat pe pîntece și situat spre dreapta, avînd gura larg deschisă; sub laba dreaptă anterioară se găsește capul unui bovidu, îndreptat în sus, simbolizînd jertfa adusă zeului morții. Limba leului păstrează urme de miniu. Execuția sculpturală a piesei trădează îndemînarea meșterului (fig. 15).

Se păstrează în Muzeul de istorie din Cluj-Napoca, inventar nr. IN. 1300.



Fig. 15. Leu funerar.

## 35. Postament funerar

Piesa a fost descoperită în curtea fostei Fabrici de sîrmă din strada Petőfi, nr. 30, în anul 1927, ca parte a unui sarcofag de piatră. Sarcofagul se compunea din două monumente romane: un *cippus* transformat în cutie de sarcofag și completat la un capăt cu un acoperiș de *aedicula* și două baze sau postamente, înlouosite drept capac de sarcofag (dintre acestea unul, cel neornamentat, s-a pierdut).

Bibliografie: C. Daicoviciu, *Cronica arheologică și epigrafică a Transilvaniei (1919—1929)*, ACMIT, 1929, p. 311; C. Daicoviciu, *Există monumente creștine în Dacia Traiană din sec. II—III?*, AISC, II, 1933—1935, p. 198—200, fig. 3, p. 204—206, I. Hica-Cimpeanu, *Cu privire la unele morminte romane tîrzii de la Napoca*, ActaMN, XIV, 1977, p. 226, nr. 3, fig. 4,1,1/a—1/c.

Dimensiuni: lungimea 0,90 m, lățimea 0,86 m, grosimea 0,25 m. Confecționat din piatră calcaroasă. Starea de conservare bună.

Postamentul este ornamentat pe trei laturi înguste cu basoreliefuri. Latura centrală este decorată cu doi hipocampi, așezați față în față. Latura din față înfățișează un *kantharos*, din care se desprind vrejuri de viță de vie; sub acestea sînt reprezentați doi păuni față în față, dintre care cel din dreapta este mult deteriorat (i s-a păstrat numai partea anterioară a corpului). Latura stîngă este decorată cu o scenă de vînătoare: doi ogari hăituiesc un iepure. Este o compoziție asimetrică și se remarcă prin redarea corespunzătoare a mișcării.

Monumentul se păstrează în Muzeul de istorie din Cluj-Napoca, inventar nr. IN. 3.

## 36. Capac de sarcofag

Descoperit în strada Petőfi, la nr. 42. După opinia cercetătoarei I. Hica-Cimpeanu, capacul aparține unui sarcofag, descoperit la o distanță de 10 m. Este probabil că piesa constituia inițial partea unui monument funerar, eventual a unei *aedicula* și a fost folosită ulterior drept capac de sarcofag.

Bibliografie: N. D. Covaciu, *Descoperiri arheologice în Cluj*, ACMIT, 1926—1928, p. 218—223; I. Hica-Cimpeanu, *op. cit.*, ActaMN, XIV, 1977, p. 228—230, fig. 5/1—1/a.

Dimensiuni: lungimea 0,93 m, lățimea 0,41 m, grosimea (medie) 0,16 m. Confecționat din piatră de calcar. Starea de conservare bună.

Monumentul, ornamentat cu un basorelief, înfățișează o scenă de vînătoare. În stînga, se reliefează un ciine bine conturat. Picioarele din spate sînt întinse, se văd clar labele, corpul, coada în sus, curbată. Capul este îndreptat înainte, în gura deschisă se observă dinții foarte puternici: Limba este scoasă. Labele din față sînt ridicate parcă ar face un salt. Are la gît zgardă. Mai sus, în mișcare de la dreapta la stînga, este înfățișat, într-o prezentare similară, un alt ciine, iar în mijloc cu o mișcare tot de la dreapta la stînga animalul urmărit, o vulpe (un iepure?). Urechile îi sînt lungi, ochiul bine conturat, botul scurt, rotunjit (fig. 16).

Se păstrează în Muzeul de istorie din Cluj-Napoca, inventar nr. IN. 47.

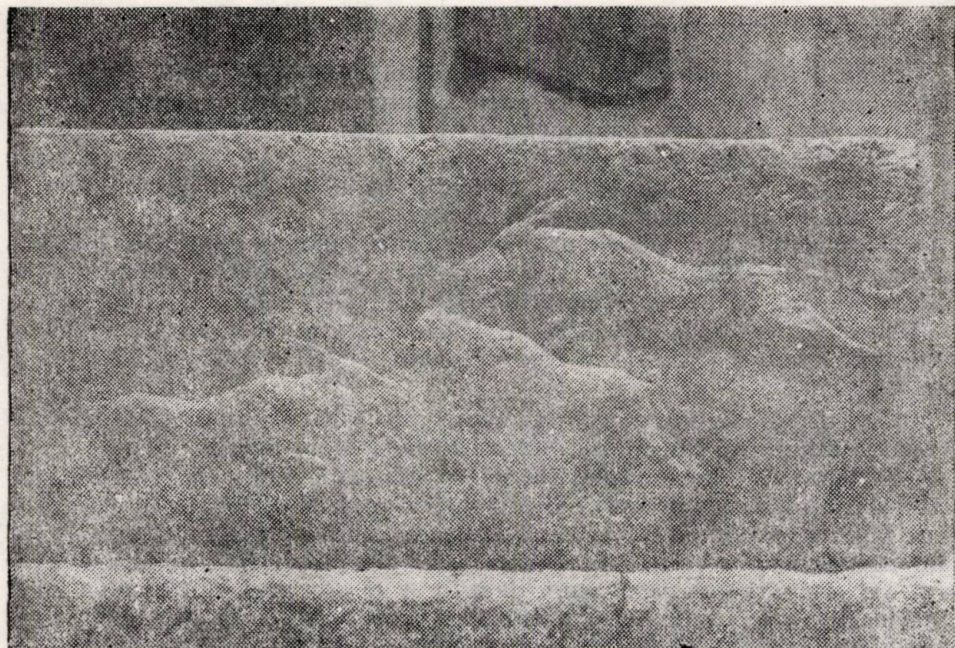


Fig. 16. Capac de sarcofag.

#### VII. RELIEFURI FUNERARE SEMNALATE ÎN LITERATURA DE SPECIALITATE, DAR CU LOCUL DE PASTRARE NECUNOSCUȚ

##### 37. Relief funerar

E. Jakab (*op. cit.*, p. 125) afirmă că la Colegiul iezuiților (strada 30 Decembrie, actualul Muzeu Etnografic al Transilvaniei), în 1845—1846, cu ocazia unor săpături, s-a găsit un relief de marmură, în registrul superior reprezentând o pasăre asemănătoare unui vultur, iar în partea dreaptă o femeie cu coafură bogată și ondulată. Cf. J. F. Neigeaur, *op. cit.*, p. 217, nr. 2 021.

##### 38. Relief reprezentând o figură de femeie

În jurul anului 1860, în cartierul numit Pietroasa (Kövespad) a fost găsit un relief reprezentând o femeie, care avea în mîna dreaptă un *simpulum* (polonic), iar în stînga o cupă. Monumentul a fost încastrat în zidul casei lui Păkei, din strada Horea (E. Jakab, *op. cit.*, p. 127; cf. J. F. Neigeaur, *op. cit.*, p. 227, nr. 23).

##### 39. Relief reprezentînd trei personaje

În cartierul Pietroasa (Kövespad) a ieșit la iveală un relief înfățișînd trei personaje, unul, culcat pe un scaun (*kliné*), cu spetează ține în

mîna stîngă o cupă, cel din mijloc prinde în ambele mîini cîte un obiect rotund, pe degetul mic avînd un inel, al treilea, fiind șters, este aproape ilizibil (E. Jakab, *op. cit.*, p. 127; cf. J. F. Neigebaur, *op. cit.*, p. 227, nr. 24).

#### 40. Relief înfățișînd un personaj

În Pietroasa (Kövespad) a fost descoperit un relief reprezentînd o persoană în haină lungă, stînd înaintea unui „castron“ cu trei picioare (probabil, este vorba de o masă — *mensa tripes* — cu trei picioare). Piesa a fost încastrată în zidul casei lui Pákei (E. Jakab, *op. cit.*, p. 227; cf. J. F. Neigebaur, *op. cit.*, p. 227, nr. 25).

A. BODOR

### CONTRIBUTIONS A L'HISTOIRE DE LA CITÉ NAPOCA SUR LA BASE DE SES MONUMENTS SCULPTURAUX EN PIERRE (II)

(Résumé)

La première partie de l'article est paru dans *ActaMN*, XXII—XXIII, 1985—1986, p. 185—199.

Dans la présente épreuve, l'auteur décrit et interprète des monuments sculpturaux romains découverts à Napoca.

Elles se séparent dans la façon suivante: 1. statues représentant les dieux du panthéon gréco-romain (9 exemplaires); 2. statues funéraires, statues et portraits (15 monuments); 3. reliefs représentant des dieux gréco-romains (un exemplaire); 4. reliefs funéraires (20 monuments).